



แผนบริหารจัดการความเสี่ยง  
ประจำปีงบประมาณ ๒๕๖๕

องค์การบริหารส่วนตำบลปางซ่อง  
อำเภอจอมบึง จังหวัดราชบุรี

## สารบัญ

	หน้า
<b>บทที่ ๑ บทนำ</b>	<b>๑</b>
๑. หลักการและเหตุผล	
๒. วัตถุประสงค์ของการบริหารจัดการความเสี่ยง	
๓. เป้าหมาย	
๔. นิยามความเสี่ยง	
<b>บทที่ ๒ ข้อมูลพื้นฐานขององค์การบริหารส่วนตำบลปากช่อง</b>	<b>๓</b>
๑. สภาพทั่วไปและข้อมูลพื้นฐาน	
๒. โครงสร้างส่วนราชการภายใน	
<b>บทที่ ๓ แนวทางการบริหารความเสี่ยง</b>	<b>๗</b>
๑. แนวทางการบริหารความเสี่ยง	
๒. คณะทำงานบริหารความเสี่ยง	
<b>บทที่ ๔ การบริหารจัดการความเสี่ยง</b>	<b>๙</b>
๑. การระบุความเสี่ยง	
๒. การประเมินความเสี่ยง	
๓. การจัดการความเสี่ยง	
๔. การรายงานและติดตามผล	
๕. การประเมินผลการบริหารความเสี่ยง	
๖. การทบทวนการบริหารความเสี่ยง	
<b>บทที่ ๕ แผนบริหารความเสี่ยง</b>	<b>๒๕</b>

## คำนำ

ด้วยพระราชบัญญัติวินัยการเงินการคลังของรัฐ พ.ศ. ๒๕๖๑ มีผลบังคับใช้เมื่อวันที่ ๒๐ เมษายน ๒๕๖๑ โดยมาตรา ๗๙ บัญญัติให้หน่วยงานของรัฐจัดให้มีการตรวจสอบภายใน การควบคุมภายในและการบริหารจัดการความเสี่ยง โดยให้ถือตามมาตรฐานและหลักเกณฑ์ที่กระทรวงการคลังกำหนด ซึ่งกระทรวงการคลังได้ กำหนดหลักเกณฑ์ปฏิบัติการบริหารจัดการความเสี่ยงสำหรับหน่วยงานของรัฐ พ.ศ. ๒๕๖๒ มีผลบังคับใช้ตั้งแต่วันที่ ๑ ตุลาคม ๒๕๖๒ โดยองค์กรปกครองส่วนท้องถิ่นถือเป็นหน่วยงานของรัฐ ตามหลักเกณฑ์นี้ ซึ่งการบริหารจัดการความเสี่ยงเป็นสิ่งที่ผู้บริหารและพนักงานทุกคนขององค์กรต้องให้ความสำคัญและถือปฏิบัติตามแนวทางที่กำหนดไว้ แนวทางการบริหารจัดการความเสี่ยงฉบับนี้จัดทำโดยอ้างอิงกรอบหลักการบริหารจัดการความเสี่ยงแบบบูรณาการตามแนวทาง COSO (COSO ERM Integrated Framework) โดยอยู่ภายใต้กรอบหลักเกณฑ์ดังกล่าวที่กระทรวงการคลังที่กำหนด

ตามแนวทางการบริหารจัดการภาครัฐแนวใหม่ได้ให้ความสำคัญกับ “การบริหารจัดการความเสี่ยง” ซึ่งเป็นเครื่องมือสำคัญต่อการบริหารเชิงยุทธศาสตร์ในการผลักดันให้ภาครัฐมีผลการดำเนินงานที่เป็นเลิศ เป็นองค์กรที่มีสมรรถนะสูง (High Performance Organization : HPO) และเป็นกระบวนการที่สำคัญในการเน้นความสำคัญ หรือชี้ให้เห็นความเสี่ยงที่จะส่งผลกระทบต่อกิจกรรมที่องค์กรต้องดำเนินการให้บรรลุตามเป้าประสงค์และประเด็นยุทธศาสตร์ที่กำหนดไว้ การบริหารจัดการความเสี่ยง โดยการกำหนดนโยบาย แนวทาง และกระบวนการบริหารจัดการความเสี่ยงที่มีความสอดคล้องกับพระราชบัญญัติวินัยการเงินการคลังของรัฐ พ.ศ. ๒๕๖๑

องค์กรบริหารส่วนตำบลปากช่องจึงให้ความสำคัญต่อการบริหารจัดการความเสี่ยง โดยมีการกำหนดนโยบาย แนวทาง และกระบวนการบริหารจัดการความเสี่ยงให้มีความสอดคล้องกับพระราชบัญญัติวินัยการเงินการคลังของรัฐ พ.ศ. ๒๕๖๑ มาตรา ๗๙ “ให้หน่วยงานของรัฐจัดให้มีการตรวจสอบภายใน การควบคุมภายในและการบริหารจัดการความเสี่ยง โดยให้ถือปฏิบัติตามมาตรฐานและหลักเกณฑ์ที่กระทรวงการคลังกำหนด” และหนังสือกระทรวงการคลัง ที่ กค ๐๔๐๙.๔/ว๒๓ ลงวันที่ ๑๙ มีนาคม ๒๕๖๒ ตลอดจนกรอบโครงสร้างการบริหารจัดการความเสี่ยงขององค์กรเชิงบูรณาการ เพื่อให้บรรลุเป้าหมาย และวิสัยทัศน์ป้องกันรักษาและส่งเสริมให้องค์กรสามารถบรรลุวัตถุประสงค์และเป้าหมายขององค์กร โดยมุ่งเน้นให้ทุกกระบวนการดำเนินงานด้วยความโปร่งใส มีประสิทธิภาพ ส่งผลดีต่อภาพลักษณ์และการสร้างมูลค่าเพิ่มให้แก่องค์กรทั้งในระยะสั้นและระยะยาว

## บทที่ ๑ บทนำ

### ๑. หลักการและเหตุผล

ด้วยพระราชบัญญัติวินัยการเงินการคลังของรัฐ พ.ศ. ๒๕๖๑ มาตรา ๗๙ บัญญัติให้หน่วยงานของรัฐ จัดให้มีการตรวจสอบภายใน การควบคุมภายใน และการบริหารจัดการความเสี่ยง โดยให้ถือปฏิบัติตาม มาตรฐานและหลักเกณฑ์ที่กระทรวงการคลังกำหนด ซึ่งกระทรวงการคลังได้กำหนดหลักเกณฑ์ กระทรวงการคลังว่าด้วยมาตรฐานและหลักเกณฑ์ปฏิบัติการบริหารจัดการความเสี่ยงสำหรับหน่วยงานของรัฐ พ.ศ. ๒๕๖๒ ขึ้น เพื่อให้หน่วยงานของรัฐจัดให้มีการบริหารจัดการความเสี่ยง เพื่อให้การดำเนินงานบรรลุ วัตถุประสงค์ตามยุทธศาสตร์ที่หน่วยงานของรัฐกำหนดไว้

การบริหารความเสี่ยงเป็นเครื่องมือทางกลยุทธ์ที่สำคัญตามหลักการกำกับดูแลกิจการที่ดี ที่จะช่วยให้ การบริหารงานและการตัดสินใจด้านต่าง ๆ เพราะภายใต้สภาวะการดำเนินงานทุกหน่วยงาน ล้วนมีความเสี่ยง ซึ่งเป็นความไม่แน่นอนที่อาจจะส่งผลกระทบต่อการทำงานหรือเป้าหมายของหน่วยงาน จึงจำเป็นต้อง มีการบริหารจัดการความเสี่ยง โดยการระบุความเสี่ยงว่ามีปัจจัยใดบ้างที่กระทบต่อการดำเนินงานหรือ เป้าหมาย ของหน่วยงาน วิเคราะห์ความเสี่ยงจากโอกาสและผลกระทบที่เกิดขึ้น จัดลำดับความสำคัญของ ความเสี่ยง กำหนดแนวทางในการจัดการความเสี่ยง เพื่อลดความสูญเสียและโอกาสที่จะทำให้เกิดความ เสียหายแก่หน่วยงาน

ดังนั้น องค์การบริหารส่วนตำบลปากช่องจึงได้จัดทำแผนการบริหารจัดการความเสี่ยงขึ้น สำหรับใช้เป็นแนวทางในการบริหารปัจจัยและควบคุมกิจกรรม รวมทั้งกระบวนการดำเนินงานต่าง ๆ เพื่อลด มูลเหตุที่จะทำให้เกิดความเสียหาย ให้ระดับของความเสี่ยงและผลกระทบที่จะเกิดขึ้นในอนาคตอยู่ในระดับที่ สามารถยอมรับ ควบคุม และตรวจสอบได้

### ๒. วัตถุประสงค์ของแผนการบริหารจัดการความเสี่ยง

๑. เพื่อให้ผู้บริหารและพนักงานส่วนตำบล เข้าใจหลักการและกระบวนการบริหารความเสี่ยง ขององค์การบริหารส่วนตำบลปากช่อง
๒. เพื่อให้ผู้ปฏิบัติงานได้รับทราบขั้นตอน และกระบวนการในการบริหารความเสี่ยง
๓. เพื่อให้มีการปฏิบัติตามกระบวนการบริหารความเสี่ยงขององค์การบริหารส่วนตำบล ปากช่อง อย่างเป็นระบบและต่อเนื่อง
๔. เพื่อใช้เป็นเครื่องมือในการบริหารความเสี่ยงขององค์การบริหารส่วนตำบลปากช่อง
๕. เพื่อลดโอกาสและผลกระทบของความเสี่ยงที่จะเกิดขึ้นกับองค์การบริหารส่วนตำบล ปากช่อง

### ๓. เป้าหมาย

๑. ผู้บริหารและพนักงานส่วนตำบล มีความรู้ความเข้าใจเรื่องการบริหารความเสี่ยง เพื่อนำไปใช้ในการดำเนินงานตามยุทธศาสตร์และแผนการดำเนินงานประจำปี ให้บรรลุตามวัตถุประสงค์ และเป้าหมายที่กำหนดไว้

๒. ผู้ปฏิบัติงานสามารถระบุความเสี่ยง วิเคราะห์ความเสี่ยง ประเมินความเสี่ยง และจัดการความเสี่ยงให้อยู่ในระดับที่ยอมรับได้

๓. สามารถนำแผนการบริหารจัดการความเสี่ยงไปใช้ในการปฏิบัติงานได้

๔. การบริหารจัดการความเสี่ยงถูกกำหนดขึ้นอย่างเหมาะสม ครอบคลุมทุกกิจกรรมขององค์การบริหารส่วนตำบลปากช่อง

#### ๔. นิยามความเสี่ยง

**ความเสี่ยง** หมายถึง โอกาสหรือเหตุไม่พึงประสงค์อาจทำให้อนาคตส่งผลกระทบต่อให้เกิดความเสียหาย ทำให้วัตถุประสงค์และเป้าหมายที่องค์กรกำหนดไว้เบี่ยงเบนไปหรือไม่ประสบผลสำเร็จ ทั้งในด้านกลยุทธ์ การเงิน การดำเนินงาน และกฎระเบียบหรือกฎหมายที่เกี่ยวข้อง

**การบริหารความเสี่ยง** หมายถึง กระบวนการที่ใช้ในการบริหารจัดการปัจจัย และควบคุมกิจกรรมรวมทั้งกระบวนการดำเนินงานต่างๆ เพื่อให้โอกาสที่จะเกิดเหตุการณ์ความเสี่ยงลดลง หรือผลกระทบของความเสียหายจากเหตุการณ์ความเสี่ยงลดลงอยู่ในระดับที่องค์กรยอมรับได้

**การตอบสนองความเสี่ยง** หมายถึง การพิจารณาเลือกวิธีการที่ควรกระทำเพื่อจัดการกับความเสี่ยงที่อาจจะเกิดขึ้นตามผลการประเมินความเสี่ยง ซึ่งต้องพิจารณาโอกาสที่จะเกิดและผลกระทบที่จะเกิดขึ้น โดยเปรียบเทียบระดับความเสี่ยงที่เกิดกับระดับความเสี่ยงที่ยอมรับได้ และความคุ้มค่าในการบริหารความเสี่ยงที่เหลืออยู่วิธีการที่ใช้ในปัจจุบัน คือ

**๑. การหลีกเลี่ยงความเสี่ยง** คือ การหลีกเลี่ยงหรือหยุดการกระทำที่ก่อให้เกิดความเสี่ยง เช่น งานส่วนใดที่องค์กรไม่ถนัดอาจหลีกเลี่ยงหรือหยุดการทำงานในส่วนนั้น และอาจใช้การจ้างงานภายนอกแทน

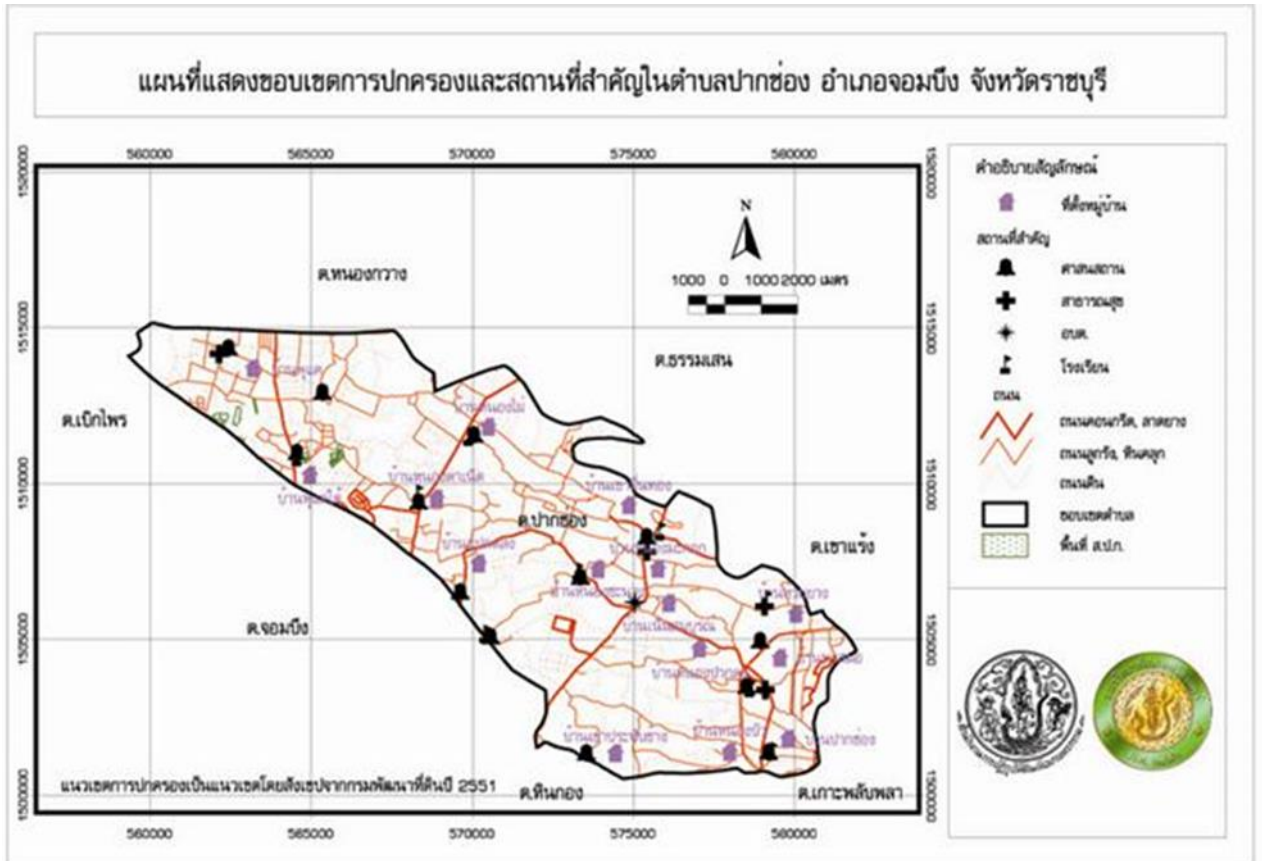
**๒. การลดความเสี่ยง** คือ การลดโอกาสที่จะเกิดหรือลดผลกระทบ หรือลดทั้งสองส่วน โดยการจัดให้มีระบบการควบคุมต่างๆ เพื่อป้องกัน หรือค้นพบความเสี่ยงอย่างเหมาะสมทันเวลา

**๓. การแบ่งความเสี่ยง** คือ การลดโอกาสที่จะเกิดหรือลดผลกระทบ หรือลดทั้งสองส่วน โดยการหาผู้ร่วมรับผิดชอบความเสี่ยง เช่น การทำประกันต่างๆ

**๔. การยอมรับความเสี่ยง** คือ การไม่ต้องทำอะไรเพิ่มเติมเนื่องจากมีความเห็นว่าความเสี่ยงมีโอกาที่จะเกิดขึ้นน้อย และผลกระทบจากการเกิดก็น้อยด้วย

## บทที่ ๒ ข้อมูลพื้นฐานองค์การบริหารส่วนตำบลปากช่อง

### ๑. สภาพทั่วไปและข้อมูลพื้นฐาน



ที่ตั้ง องค์การบริหารส่วนตำบลปากช่อง เป็นหนึ่งในหกองค์การบริหารส่วนตำบลของอำเภอจอมบึง จังหวัดราชบุรี ซึ่งตั้งอยู่ทางทิศตะวันออกของอำเภอจอมบึง และอยู่ทางทิศตะวันตกของจังหวัดราชบุรี ระยะทางห่างจากจังหวัดราชบุรีประมาณ ๒๘ กิโลเมตร และห่างจากที่ว่าการอำเภอจอมบึงประมาณ ๑๒ กิโลเมตร มีเนื้อที่ประมาณ ๑๗๗.๕๐ ตร.กม. หรือประมาณ ๑๑๐,๙๓๗ ไร่

สำนักงานที่ทำการองค์การบริหารส่วนตำบลปากช่อง  
เป็นองค์การบริหารส่วนตำบลประเภทสามัญ  
ตั้งอยู่ที่ ๑๐๖ หมู่ที่ ๔ ตำบลปากช่อง อำเภอจอมบึง จังหวัดราชบุรี  
โทรศัพท์ ๐๓๒ - ๗๔๐๒๙๑  
โทรสาร ๐๓๒ - ๗๔๐๒๙๑ ต่อ ๑๘

### ๒. วิสัยทัศน์

“สร้างกระบวนการมีส่วนร่วม เพื่อพัฒนาคุณภาพชีวิตของประชาชน และเป็นชุมชนน่าอยู่”

### ๓. ยุทธศาสตร์

๑. ด้านการพัฒนาโครงสร้างพื้นฐาน สาธารณูปโภค และสาธารณูปการ
๒. ด้านการพัฒนาเศรษฐกิจพอเพียงและการลงทุน
๓. ด้านการพัฒนาคุณภาพชีวิตและการแก้ไขปัญหาเสียดิน
๔. ด้านการบริหารจัดการทรัพยากรธรรมชาติและสิ่งแวดล้อม
๕. ด้านการบริหารจัดการและการสร้างกระบวนการมีส่วนร่วมเพื่อการพัฒนา

### ๔. เป้าประสงค์

๑. เส้นทางคมนาคมที่ได้มาตรฐาน
๒. มีแหล่งน้ำเพื่อการอุปโภคบริโภคและการเกษตรอย่างเพียงพอ
๓. มีระบบสื่อสารเพื่อให้ข้อมูลแก่ประชาชนอย่างทั่วถึง
๔. คุณภาพชีวิตของประชาชนดีขึ้น
๕. สนับสนุนการรักษาความปลอดภัยในชีวิตและทรัพย์สิน พร้อมการป้องกันบรรเทาสาธารณภัย
๖. สร้างการมีส่วนร่วมในการบริหารจัดการทรัพยากรธรรมชาติและสิ่งแวดล้อม
๗. พัฒนาระบบบริหารจัดการและการมีส่วนร่วมเพื่อการพัฒนาท้องถิ่น
๘. พัฒนาบุคลากรและประสิทธิภาพการให้บริการประชาชน

### ๕. ตัวชี้วัด

๑. ประชาชนในเขตองค์การบริหารส่วนตำบลปากช่องมีแหล่งน้ำในการอุปโภคบริโภคเพิ่มขึ้น ร้อยละ ๕
๒. ในเขตองค์การบริหารส่วนตำบลปากช่องมีโครงสร้างพื้นฐานให้ประชาชนได้ใช้บริการ ร้อยละ ๘๐
๓. ประชาชนมีความรู้มากขึ้นร้อยละ ๙๐ และศิลปวัฒนธรรมอันดียังคงอยู่
๔. ประชาชนในเขตองค์การบริหารส่วนตำบลปากช่อง ร้อยละ ๘๐ มีความรู้และมีส่วนร่วมในการพัฒนาการท่องเที่ยว ศาสนา วัฒนธรรมประเพณีและกีฬา
๕. ประชาชนมีคุณภาพชีวิตที่ดีขึ้นร้อยละ ๑๐
๖. ชุมชนมีรายได้เพิ่มขึ้นในอัตราร้อยละ ๕ และพึ่งตนเองได้มากขึ้น
๗. ชุมชนในเขตองค์การบริหารส่วนตำบลปากช่อง ร้อยละ ๖๐ น่าอยู่ สงบสุข
๘. การบริหารจัดการขององค์การบริหารส่วนตำบลปากช่องมีผลการปฏิบัติงานที่มีประสิทธิภาพสูง ร้อยละ ๖๐

### ๖. ค่าเป้าหมาย

๑. ด้านการได้รับบริการด้านโครงสร้างพื้นฐานให้มีความสะดวกและรวดเร็ว
๒. ประชาชนมีความรู้และบำรุงรักษาศิลปวัฒนธรรมอันดีงาม
๓. ประชาชนมีศักยภาพมีรายได้เพียงพอสามารถพึ่งตนเองได้
๔. มลภาวะและสิ่งแวดล้อมไม่เป็นพิษทำให้ชุมชนน่าอยู่สงบสุข
๕. การบริหารจัดการภาครัฐที่ดีและมีส่วนร่วมจากทุกภาคส่วน

## ๗. กลยุทธ์

๑. พัฒนาชุดลอกคูคลองและจัดสร้างแหล่งน้ำ สงวนและเก็บกักน้ำเพื่อการเกษตร เพื่อการอุปโภคและบริโภค รวมทั้งวางโครงการเพื่อแก้ไขปัญหาน้ำท่วมและน้ำแล้ง

๒. ส่งเสริมและพัฒนาระบบการศึกษา บุคลากรด้านการศึกษา ครู นักเรียน ให้เป็นผู้มีคุณภาพมีทักษะและศักยภาพตามมาตรฐานสากล รองรับประชาคมอาเซียน

๓. พัฒนาปรับปรุงพันธุ์พืชและเมล็ดพันธุ์พืชที่ดีมีคุณภาพ ส่งเสริมให้เกิดเกษตรอุตสาหกรรม ลดต้นทุน เพิ่มมูลค่าผลผลิตทางการเกษตร ปรับปรุงผลผลิตให้มีคุณภาพ ส่งเสริมสนับสนุนการถนอมและแปรรูปสินค้าทางการเกษตร ส่งเสริมให้มีการเลี้ยงสัตว์เศรษฐกิจ เพื่อการบริโภค จำหน่าย อนุรักษ์ และเพิ่มช่องทางตลาด

๔. ส่งเสริมชุมชนให้เข้มแข็ง พัฒนabethาพของผู้นำชุมชน คณะกรรมการหมู่บ้านและชุมชนให้พัฒนาบทบาทและคุณภาพชีวิตของเด็ก เยาวชน สตรี ผู้สูงอายุ ผู้พิการ ผู้ด้อยโอกาส ประชาชน และคุ้มครองสิทธิเสรีภาพของประชาชน พัฒนาคุณภาพและศักยภาพตามความสามารถของแรงงานในท้องถิ่น

๕. ป้องกันและแก้ไขปัญหาการเสพติด การผลิต และการจำหน่ายยาเสพติดในทุกระดับ

๖. ดำเนินการโครงการเพื่อให้บริการประชาชนและรับทราบปัญหาอุปสรรค ความต้องการของประชาชนในพื้นที่

๗. พัฒนาศักยภาพของอาสาสมัครสาธารณสุขประจำหมู่บ้าน (อสม.) ส่งเสริมสุขภาพและอนามัยของประชาชนทุกระดับให้มีสุขภาพแข็งแรง

๘. ส่งเสริมสนับสนุนการวางระบบการพัฒนาด้านโครงสร้างพื้นฐานให้สอดคล้องกับความเป็นและความต้องการของประชาชน ก่อสร้าง ปรับปรุงเส้นทางการคมนาคมอย่างทั่วถึง

๙. พัฒนาฟื้นฟูและส่งเสริมกิจกรรมด้านศาสนา ศิลปวัฒนธรรมและประเพณีของชุมชน

๑๐. ปรับปรุงโครงสร้างการบริหารงาน นำระบบสารสนเทศมาใช้ในการบริหารงานภายในองค์กร สนับสนุนบุคลากรในสังกัดให้ได้รับการศึกษาอบรม เพิ่มพูนความรู้

๑๑. เพิ่มประสิทธิภาพในการปฏิบัติราชการ

๑๒. ส่งเสริมสนับสนุนให้ความร่วมมือกับหน่วยงานต่าง ๆ ในการเตรียมความพร้อมป้องกันภัยและการช่วยเหลือผู้ประสบภัย ติดตั้งระบบกล้องวงจรปิดในเขตชุมชนและสถานที่สำคัญ สนับสนุนการฝึกอบรมจัดตั้งและอบรมฟื้นฟูตำรวจบ้านและอาสาสมัครป้องกันภัยฝ่ายพลเรือน (อปพร.) และดูแลรักษาความปลอดภัยและการจราจร

๑๓. พัฒนาฟื้นฟูและอนุรักษ์ธรรมชาติ สิ่งแวดล้อม แหล่งน้ำ ป่าไม้ให้มีความอุดมสมบูรณ์ สร้างจิตสำนึกเพื่อป้องกันและแก้ไขปัญหามลพิษ ปัญหาสิ่งแวดล้อมของชุมชน จัดทำระบบกำจัดขยะรวมและจัดการขยะมูลฝอยและสิ่งปฏิกูล

## ๘. จุดยืนทางยุทธศาสตร์

๑. การพัฒนาชุมชนให้น่าอยู่มีความเข้มแข็ง โดยรับบริการสาธารณะด้านโครงสร้างพื้นฐานที่จำเป็นเพื่อรองรับการขยายตัวของชุมชนและเศรษฐกิจ

๒. การพัฒนาระบบการศึกษาและส่งเสริมศิลปวัฒนธรรมท้องถิ่น

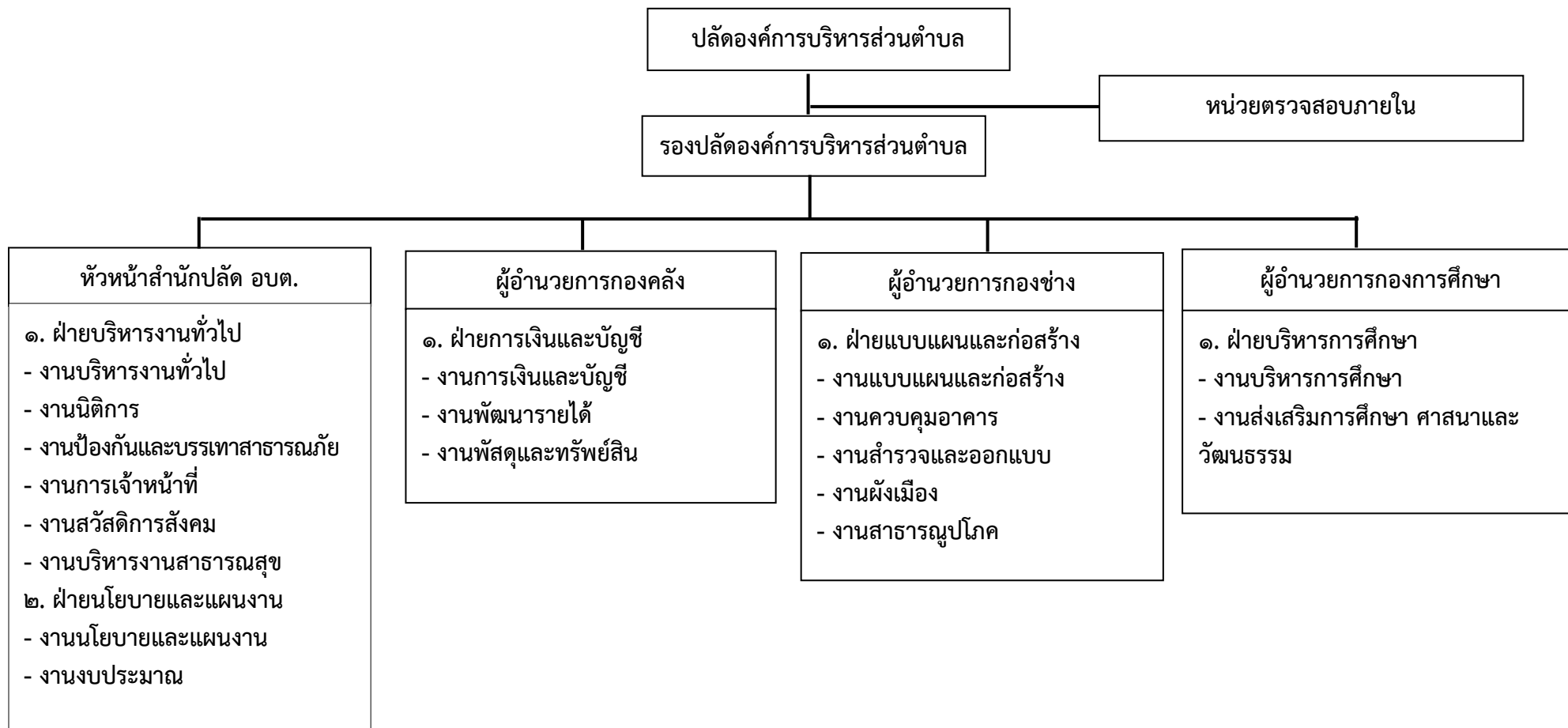
๓. การส่งเสริมและพัฒนาศักยภาพคนและความเข้มแข็งของชุมชนในการพึ่งตนเอง

๔. การรักษาทรัพยากรธรรมชาติ กำจัดขยะมูลฝอย สิ่งปฏิกูลและมลภาวะสิ่งแวดล้อมที่มีอย่างยั่งยืน

๕. การพัฒนาระบบการบริหารจัดการภาครัฐที่ดีและมีส่วนร่วมจากทุกภาคส่วน



## โครงสร้างส่วนราชการภายใน



## บทที่ ๓

### แนวทางการบริหารความเสี่ยง

#### ๑. แนวทางการบริหารความเสี่ยง

แนวทางการดำเนินการบริหารความเสี่ยงขององค์การบริหารส่วนตำบลปากช่อง แบ่งออกเป็น ๒ ระยะ ดังนี้

ระยะที่ ๑ การเริ่มต้นและพัฒนา ประกอบด้วย

๑) กำหนดนโยบายหรือแนวทางในการบริหารความเสี่ยงขององค์การบริหารส่วนตำบลปากช่อง

๒) ระบุปัจจัยเสี่ยง ประเมินโอกาสและผลกระทบจากปัจจัยเสี่ยง

๓) วิเคราะห์และจัดลำดับความสำคัญของปัจจัยเสี่ยง

๔) จัดทำแผนการบริหารความเสี่ยงของปัจจัยเสี่ยงที่อยู่ในระดับสูง และสูงมาก รวมทั้งปัจจัยเสี่ยงที่อยู่ในระดับปานกลาง

๕) สื่อสารทำความเข้าใจเกี่ยวกับแผนบริหารความเสี่ยงให้ผู้ปฏิบัติงานขององค์การบริหารส่วนตำบลปากช่องทราบ และสามารถนำไปปฏิบัติได้

๖) รายงานความก้าวหน้าของการดำเนินงานตามแผนบริหารความเสี่ยง

๗) รายงานสรุปการประเมินผลความสำเร็จของการดำเนินการตามแผนบริหารความเสี่ยงระยะที่ ๒ การพัฒนาสู่ความยั่งยืน

๑) ทบทวนแผนการบริหารความเสี่ยงปีที่ผ่านมา

๒) พัฒนาระบบการบริหารความเสี่ยงสำหรับความเสี่ยงแต่ละประเภท

๓) ผลักดันให้มีการบริหารความเสี่ยงทั่วทั้งองค์กร

๔) พัฒนาขีดความสามารถพนักงานส่วนตำบลในการดำเนินการบริหารความเสี่ยง

#### ๒. คณะทำงานบริหารความเสี่ยง

องค์การบริหารส่วนตำบลปากช่อง แต่งตั้งคณะทำงานบริหารความเสี่ยงโดยมีองค์ประกอบและอำนาจหน้าที่ ดังนี้

๑) ปลัดองค์การบริหารส่วนตำบลปากช่อง	ประธานคณะทำงาน
๒) รองปลัดองค์การบริหารส่วนตำบลปากช่อง	คณะทำงาน
๓) หัวหน้าสำนักปลัด	คณะทำงาน
๔) ผู้อำนวยการกองคลัง	คณะทำงาน
๕) ผู้อำนวยการกองช่าง	คณะทำงาน
๖) หัวหน้าฝ่ายบริหารทั่วไป	คณะทำงาน
๗) ผู้อำนวยการกองการศึกษา ศาสนาและวัฒนธรรม	คณะทำงาน
๘) นิติกรชำนาญการ	คณะทำงาน
๙) นักทรัพยากรบุคคล	คณะทำงาน
๑๐) นักวิเคราะห์นโยบายและแผน	คณะทำงานและเลขานุการ

ให้ผู้ที่ได้รับแต่งตั้งมีหน้าที่ความรับผิดชอบตามหลักเกณฑ์ปฏิบัติการบริหารจัดการความเสี่ยงสำหรับหน่วยงานของรัฐ ดังนี้

- ๑) จัดทำแผนการบริหารจัดการความเสี่ยง
- ๒) ติดตามประเมินผลการบริหารจัดการความเสี่ยง อย่างน้อยปีละ ๒ ครั้ง
- ๓) จัดทำรายงานผลตามแผนการบริหารจัดการความเสี่ยง
- ๔) พิจารณาทบทวนแผนการบริหารจัดการความเสี่ยง

## บทที่ ๔ การบริหารจัดการความเสี่ยง

กระบวนการบริหารความเสี่ยง เป็นกระบวนการที่ใช้ในการระบุ วิเคราะห์ ประเมิน และ จัดลำดับความเสี่ยงที่มีผลกระทบต่อการบรรลุวัตถุประสงค์ในการดำเนินงานขององค์กร รวมทั้งการจัดทำแผน บริหารจัดการความเสี่ยง โดยกำหนดแนวทางการควบคุมเพื่อป้องกันหรือลดความเสี่ยงให้อยู่ในระดับที่ยอมรับ ได้ ซึ่งองค์การบริหารส่วนตำบลปากช่อง มีขั้นตอนหรือกระบวนการบริหารความเสี่ยง ๖ ขั้นตอนหลัก ดังนี้

๑. การระบุความเสี่ยง เป็นการระบุเหตุการณ์ใด ๆ ทั้งที่มีผลดีและผลเสียต่อการบรรลุ วัตถุประสงค์ โดยต้องระบุได้ด้วยว่าเหตุการณ์นั้นจะเกิดขึ้นที่ไหน เมื่อใด และเกิดขึ้นได้อย่างไร

๒. ประเมินความเสี่ยง เป็นการวิเคราะห์ความเสี่ยงและจัดลำดับความเสี่ยง โดยพิจารณาจาก การประเมินโอกาสที่จะเกิดความเสี่ยง และความรุนแรงของผลกระทบจากเหตุการณ์ความเสี่ยง โดยอาศัย เกณฑ์มาตรฐานที่ได้กำหนดไว้ ทำให้การตัดสินใจจัดการกับความเสี่ยงเป็นไปอย่างเหมาะสม

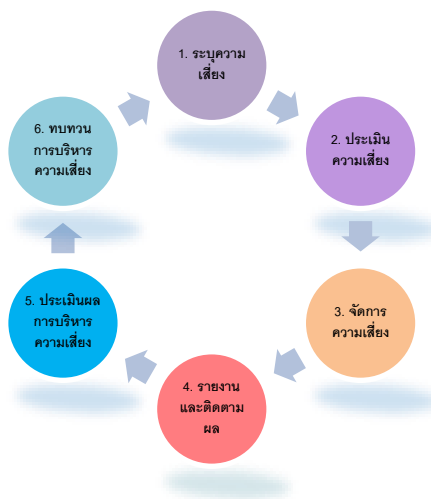
๓. จัดการความเสี่ยง เป็นการกำหนดมาตรการหรือแผนปฏิบัติในการจัดการและควบคุม ความเสี่ยงที่สูง และสูงมาก ให้ลดลงอยู่ในระดับที่ยอมรับได้ สามารถปฏิบัติได้จริง และควรต้องพิจารณาถึง ความคุ้มค่าในด้านค่าใช้จ่ายและต้นทุนที่ต้องใช้ลงทุนในการกำหนดมาตรการหรือแผนปฏิบัติการนั้น กับประโยชน์ที่จะได้รับด้วย

๔. รายงานและติดตามผล เป็นการรายงานและติดตามผลการดำเนินงานตามแผนบริหาร ความเสี่ยงที่ได้ดำเนินการทั้งหมดให้ฝ่ายบริหารรับทราบ

๕. ประเมินผลการบริหารความเสี่ยง เป็นการประเมินการบริหารความเสี่ยงประจำปี เพื่อให้ มั่นใจว่าองค์กรมีการบริหารความเสี่ยงเป็นไปอย่างเหมาะสม เพียงพอ ถูกต้อง และมีประสิทธิผล มาตรการหรือ กลไกความเสี่ยงที่ดำเนินการสามารถลดและควบคุมความเสี่ยงที่เกิดขึ้นจริงและอยู่ในระดับที่ยอมรับได้ หรือ ต้องจัดหามาตรการหรือตัวควบคุมอื่นเพิ่มเติม เพื่อให้ความเสี่ยงที่ยังเหลืออยู่มีการจัดการให้อยู่ในระดับที่ ยอมรับได้ และให้องค์กรมีการบริหารความเสี่ยงอย่างต่อเนื่อง

๖. ทบทวนการบริหารความเสี่ยง เป็นการทบทวนประสิทธิภาพของแนวทางการบริหาร ความเสี่ยงในทุกขั้นตอน เพื่อพัฒนาระบบให้ดียิ่งขึ้น

### กระบวนการบริหารความเสี่ยงขององค์การบริหารส่วนตำบลปากช่อง



## ๑. การระบุความเสี่ยง

เป็นกระบวนการที่ผู้บริหารและผู้ปฏิบัติงานร่วมกันระบุความเสี่ยงและปัจจัยเสี่ยง โดยต้องคำนึงถึงความเสี่ยงที่มีสาเหตุมาจากปัจจัยทั้งภายในและภายนอก ปัจจัยเหล่านี้มีผลกระทบต่อวัตถุประสงค์และเป้าหมายขององค์กร หรือผลการปฏิบัติงานทั้งในระดับองค์กรและระดับกิจกรรม ในการระบุปัจจัยเสี่ยงจะต้องพิจารณาว่ามีเหตุการณ์ใดหรือกิจกรรมใดของกระบวนการปฏิบัติงานที่อาจเกิดความผิดพลาด ความเสียหาย และไม่บรรลุวัตถุประสงค์ที่กำหนด รวมทั้งมีทรัพย์สินใดที่จำเป็นต้องได้รับการดูแลป้องกันรักษา ดังนั้น จึงต้องเข้าใจในความหมายของ “ความเสี่ยง” “ปัจจัยเสี่ยง” และ “ประเภทความเสี่ยง” ก่อนที่จะดำเนินการระบุความเสี่ยงได้อย่างเหมาะสม

๑.๑ ความเสี่ยง หมายถึง เหตุการณ์หรือการกระทำใด ๆ ที่อาจเกิดขึ้นภายใต้สถานการณ์ที่ไม่แน่นอน และจะส่งผลกระทบต่อหรือสร้างความเสียหายทั้งที่เป็นตัวเงินและไม่เป็นตัวเงิน หรือก่อให้เกิดความล้มเหลวหรือลดโอกาสที่จะบรรลุเป้าหมายตามภารกิจขององค์กร และเป้าหมายตามแผนการปฏิบัติงาน

๑.๒ ปัจจัยเสี่ยง หมายถึง ต้นเหตุหรือสาเหตุที่มาของความเสี่ยง ที่จะทำให้ไม่บรรลุวัตถุประสงค์ที่กำหนดไว้ โดยต้องระบุได้ด้วยว่าเหตุการณ์นั้นจะเกิดที่ไหน เมื่อใด เกิดขึ้นได้อย่างไร และทำไม ทั้งนี้ สาเหตุของความเสี่ยงที่ระบุควรเป็นสาเหตุที่แท้จริง เพื่อจะได้วิเคราะห์และกำหนดมาตรการลดความเสี่ยงภายหลังได้อย่างถูกต้อง โดยปัจจัยเสี่ยงแบ่งได้ ๒ ด้าน คือ

๑) ปัจจัยเสี่ยงภายนอก คือ ความเสี่ยงที่ไม่สามารถควบคุมได้โดยองค์กร เช่น นโยบายรัฐบาล กฎระเบียบ เศรษฐกิจ การเมือง สังคม เทคโนโลยี ภัยธรรมชาติ

๒) ปัจจัยเสี่ยงภายใน คือ ความเสี่ยงที่สามารถควบคุมได้โดยองค์กร เช่น กฎระเบียบข้อบังคับภายในองค์กร วัฒนธรรมองค์กร นโยบายการบริหารจัดการ บุคลากร กระบวนการปฏิบัติงาน ข้อมูล ระบบสารสนเทศ เครื่องมือ วัสดุอุปกรณ์

๑.๓ ประเภทความเสี่ยง แบ่งออกเป็น ๔ ประเภท ได้แก่

๑) ความเสี่ยงเชิงยุทธศาสตร์ (Strategic Risk) หมายถึง ความเสี่ยงที่เกี่ยวข้องกับกลยุทธ์เป้าหมาย พันธกิจ ขององค์กร ที่อาจก่อให้เกิดการเปลี่ยนแปลงหรือการไม่บรรลุผลตามเป้าหมายในแต่ละประเด็นยุทธศาสตร์

๒) ความเสี่ยงด้านการปฏิบัติงาน (Operational Risk) หมายถึง ความเสี่ยงที่เกี่ยวข้องกับประเด็นปัญหาการปฏิบัติงานประจำวัน หรือการดำเนินงานปกติที่องค์กรต้องเผชิญ เพื่อให้บรรลุวัตถุประสงค์เชิงกลยุทธ์ เช่น การปฏิบัติงานไม่เป็นไปตามแผนปฏิบัติงาน โดยไม่มีผังการปฏิบัติงานที่ชัดเจน ไม่มีการมอบหมายอำนาจหน้าที่ความรับผิดชอบ บุคลากรขาดแรงจูงใจในการปฏิบัติงาน เป็นต้น

๓) ความเสี่ยงด้านการเงิน (Financial Risk) เป็นความเสี่ยงที่เกี่ยวข้องกับการบริหารและควบคุมทางการเงินและการงบประมาณขององค์กรให้เป็นไปอย่างมีประสิทธิภาพ ทั้งจากปัจจัยภายใน เช่น การเบิกจ่ายงบประมาณไม่ถูกต้อง เบิกจ่ายไม่เป็นไปตามแผน จัดสรรงบประมาณไม่เหมาะสมสอดคล้องกับการดำเนินงาน การทุจริตในการเบิกจ่าย และจากผลกระทบของปัจจัยภายนอก เช่น การโอนจัดสรรงบประมาณ การจัดเก็บรายได้ ข้อบังคับเกี่ยวกับการรายงานทางการเงิน และอุปสรรคของระเบียบ กฎหมาย ที่ไม่ชัดเจน อันนำไปสู่การตรวจสอบทั้วจากหน่วยงานที่เกี่ยวข้อง เช่น สำนักงานตรวจเงินแผ่นดิน ป.ป.ช. คลังจังหวัด กรมบัญชีกลาง

๔) ความเสี่ยงด้านการปฏิบัติตามกฎหมาย ระเบียบ ข้อบังคับ (Compliance Risk) เป็นความเสี่ยงที่เกี่ยวข้องกับประเด็นข้อกฎหมาย ระเบียบ เช่น ความเสี่ยงที่เกิดจากการไม่สามารถปฏิบัติตามกฎระเบียบ หรือกฎหมาย หนังสือสั่งการที่เกี่ยวข้องได้ หรือกฎหมาย ระเบียบที่มีอยู่ไม่เหมาะสม หรือเป็นอุปสรรคต่อการปฏิบัติงาน เป็นต้น

**การระบุความเสี่ยง (ปีงบประมาณ ๒๕๖๕)**  
**องค์การบริหารส่วนตำบลปากช่อง อำเภอจอมบึง จังหวัดราชบุรี**

ความเสี่ยง	ผลกระทบ/ความเสียหายที่จะเกิดขึ้น	ปัจจัย/สาเหตุ	ประเภทความเสี่ยง
๑. งานบริหารงานทั่วไป - ด้านงานสารบรรณ	การจัดเก็บและส่งหนังสือราชการผิดพลาด เกิดความล่าช้าในการปฏิบัติงาน	<u>ปัจจัยภายใน</u> - การค้นหาหนังสือราชการระเบียบ กฎหมายในระบบอิเล็กทรอนิกส์ต้องใช้เวลามากและบางครั้งค้นหาไม่เจอ - การจัดเก็บและแยกประเภทหนังสือแต่ละแฟ้มไม่ตรงตามชื่อเรื่องหนังสือ	ความเสี่ยงด้านการปฏิบัติงาน (O)
๒. งานนิติการ	บุคลากรที่รับผิดชอบโดยตรงยังไม่เข้าใจในระบบงานขาดประสบการณ์ในการปฏิบัติงานโดยตรง	<u>ปัจจัยภายนอก</u> สภาพเศรษฐกิจ การเมืองและระเบียบ กฎหมายที่เปลี่ยนแปลงตลอดเวลา	ความเสี่ยงด้านการปฏิบัติตามกฎหมายระเบียบ ข้อบังคับ (C)
๓. งานป้องกันและบรรเทาสาธารณภัย	ช่วงฤดูมรสุมประชาชนได้รับความเดือดร้อนจากวาตภัยและน้ำท่วมขังบ้านเรือนเส้นทางการสัญจรและท่วมขังพื้นที่การเกษตร	<u>ปัจจัยภายใน</u> - อุปกรณ์ในการช่วยเหลือผู้ประสบภัยยังไม่เพียงพอ <u>ปัจจัยภายนอก</u> - ประชาชนยังขาดความรู้ในการบริหารจัดการภัย - สภาพอากาศที่เปลี่ยนแปลงบ่อย	ความเสี่ยงด้านการปฏิบัติงาน (O)
๔. งานการเจ้าหน้าที่	มีระเบียบ กฎหมาย หลักเกณฑ์ที่ใช้ในการปฏิบัติงานเป็นจำนวนมากอยู่เสมอ ทำให้เกิดความไม่ชัดเจนซึ่งผู้ปฏิบัติงานจำเป็นต้องศึกษาเพื่อให้เกิดความรู้ ความเข้าใจในการปฏิบัติงานต่อไป	<u>ปัจจัยภายใน</u> บุคลากรไม่เข้าใจในระเบียบกฎหมาย	ความเสี่ยงด้านการปฏิบัติตามกฎหมายระเบียบ ข้อบังคับ (C)
๕. งานสวัสดิการสังคม	- ผู้สูงอายุมีแนวโน้มมากขึ้นและมีจำนวนมาก และย้ายที่อยู่บ่อยอาจเกิดปัญหาในการรับลงทะเบียน และรับเงินซ้ำซ้อน - การเบิกจ่ายเงินสงเคราะห์เบี้ยยังชีพยังมีความเสี่ยงในการนำเงินสดไปจ่ายหรือโอนเข้าบัญชีผู้มีสิทธิ	<u>ปัจจัยภายใน</u> - องค์กรไม่มีระบบตรวจสอบของตนเอง ทำให้ขาดการตรวจสอบและปรับปรุงข้อมูลผู้มีสิทธิได้รับเบี้ยยังชีพฯ ให้ถูกต้องและเป็นปัจจุบัน - การดำเนินการช่วยเหลือผู้ด้อยโอกาสในด้านต่าง ๆ ยังขาดประสิทธิภาพและไม่ถูกต้องตามระเบียบ	ความเสี่ยงด้านการปฏิบัติงาน (O)

ความเสี่ยง	ผลกระทบ/ความเสียหายที่จะเกิดขึ้น	ปัจจัย/สาเหตุ	ประเภทความเสี่ยง
		<u>ปัจจัยภายนอก</u> - ผู้รับเบี้ยยังชีพแจ้งข้อมูลเป็นเท็จ เช่น กรณี เสียชีวิตแล้วไม่แจ้งแก่เจ้าหน้าที่ - ระบบการจ่ายเงินสดเกิดความเสียหายแก่เจ้าหน้าที่นำจ่ายเบี้ย	
๖. งานบริหารงานสาธารณสุข - การป้องกันและช่วยเหลือประชาชนจากโรคติดเชื้อไวรัสโคโรนา (Covid ๑๙)	เกิดการระบาดในพื้นที่	<u>ปัจจัยภายนอก</u> ๑. ประชาชนยังไม่ได้รับการฉีดวัคซีนอย่างทั่วถึง ๒. ในพื้นที่ยังมีการแพร่ระบาดของโรคอยู่เป็นระยะ	ความเสี่ยงด้านการปฏิบัติงาน (O)
๗. งานนโยบายและแผนงาน	- การจัดตั้งงบประมาณรายจ่ายประจำปีไม่สามารถจัดสรรงบประมาณตามแผนพัฒนาที่ตั้งไว้ - แผนพัฒนามีโครงการจำนวนมากและไม่สามารถแก้ไขปัญหาได้ตรงตามความต้องการของประชาชน	<u>ปัจจัยภายใน</u> มีงบประมาณในการพัฒนาจำกัดและมีจำนวนโครงการที่มาก	ความเสี่ยงด้านการปฏิบัติงาน (O)
๘. ด้านการจัดเก็บรายได้	บุคลากรขาดความเข้าใจในการปฏิบัติตามพ.ร.บ.ภาษีที่ดินและสิ่งปลูกสร้าง พ.ศ. ๒๕๖๒	<u>ปัจจัยภายใน</u> - บุคลากรมีไม่เพียงพอ	ความเสี่ยงด้านการปฏิบัติตามกฎหมายระเบียบ ข้อบังคับ (C)
๙. งานออกแบบและควบคุมอาคาร	เกิดความล่าช้าในการออกแบบเนื่องจากขั้นตอนการออกแบบต้องมีผู้มีใบอนุญาตรับรองแบบในงานก่อสร้างบางโครงการทำให้งานก่อสร้างไม่เป็นไปตามแบบแปลน และต้องแก้ไขแบบแปลนก่อสร้าง	<u>ปัจจัยภายใน</u> - บุคลากรมีไม่เพียงพอ <u>ปัจจัยภายนอก</u> - ระเบียบ กฎหมายที่เกี่ยวข้องกับงานก่อสร้างมีการเปลี่ยนแปลง แก้ไขตลอดเวลา	ความเสี่ยงด้านการปฏิบัติตามกฎหมายระเบียบ ข้อบังคับ (C)
๑๐. งานสาธารณสุขโรค - งานไฟฟ้าสาธารณะ - งานซ่อมแซมบำรุงรักษาประปา - งานซ่อมแซมบำรุงรักษาสายทาง	เกิดความล่าช้าในการซ่อมแซมไฟฟ้าสาธารณะ ซ่อมแซมบำรุงรักษาประปา ซ่อมแซมบำรุงรักษาสายทาง ส่งผลต่อการดำเนินชีวิตประจำวันของประชาชน	<u>ปัจจัยภายนอก</u> - เนื่องจากพื้นที่การบริการซ่อมแซม บำรุงรักษามีจำนวน ๑๖ หมู่บ้าน อาจทำให้การซ่อมแซมมีความล่าช้า	ความเสี่ยงด้านการปฏิบัติงาน (O)
๑๑. กระบวนการพัฒนาศูนย์เด็กเล็ก	เด็กเล็กได้รับอาหารไม่ตรงตามหลักโภชนาการอาจส่งผลกระทบต่อเจริญเติบโตของเด็ก	<u>ปัจจัยภายใน</u> - การควบคุมดูแลผู้รับจ้างประกอบอาหาร <u>ปัจจัยภายนอก</u> - ผู้รับจ้างประกอบอาหาร	ความเสี่ยงด้านการปฏิบัติงาน (O)

## ๒. การประเมินความเสี่ยง

การประเมินความเสี่ยงเป็นกระบวนการที่ประกอบด้วย การวิเคราะห์ การประเมิน และการจัดระดับความเสี่ยง ที่มีผลกระทบต่อการบริหารวัตถุประสงค์ของกระบวนการทำงานขององค์การบริหารส่วนตำบลปากช่อง ซึ่งประกอบด้วย ๔ ขั้นตอน ดังนี้

**๒.๑ การกำหนดเกณฑ์การประเมิน** เป็นการกำหนดเกณฑ์ที่จะใช้ในการประเมินความเสี่ยง ได้แก่ ระดับโอกาสที่จะเกิดความเสี่ยง ระดับความรุนแรงของผลกระทบ และระดับของความเสี่ยง โดยคณะกรรมการบริหารความเสี่ยงได้กำหนดเกณฑ์การให้คะแนน ระดับโอกาสที่จะเกิดความเสี่ยง และระดับความรุนแรงของผลกระทบ ไว้ ๕ ระดับ คือ น้อยมาก น้อย ปานกลาง สูง และสูงมาก ดังนี้

ประเด็นที่พิจารณา	ระดับคะแนน				
	๑ = น้อยที่สุด	๒ = น้อย	๓ = ปานกลาง	๔ = สูง	๕ = สูงมาก
<b>โอกาสที่จะเกิดความเสี่ยง</b>					
ความถี่ในการเกิดเหตุการณ์ หรือข้อผิดพลาดในการปฏิบัติงาน(ครั้ง)	๕ ปี/ครั้ง	๒-๓ ปี/ครั้ง	๑ ปี/ครั้ง	๑-๖ เดือน/ครั้ง ไม่เกิน ๕ ครั้ง/ปี	๑ เดือน/ครั้ง หรือมากกว่า
โอกาสที่จะเกิดเหตุการณ์	น้อยที่สุด	น้อย	ปานกลาง	สูง	สูงมาก
<b>ความรุนแรงและผลกระทบ</b>					
มูลค่าความเสียหาย	น้อยกว่า ๑๐,๐๐๐ บาท	๑๐,๐๐๐- ๕๐,๐๐๐ บาท	๕๐,๐๐๐ - ๑๐๐,๐๐๐ บาท	๑๐๐,๐๐๐ - ๕๐๐,๐๐๐ บาท	มากกว่า ๕๐๐,๐๐๐ บาท
อันตรายต่อชีวิต	เดือตร้อน รำคาญ	บาดเจ็บ เล็กน้อย	บาดเจ็บ ต้องรักษา	บาดเจ็บสาหัส	เสียชีวิต
ผลกระทบต่อภาพลักษณ์ ขององค์กร	น้อยที่สุด	น้อย	ปานกลาง	สูง	สูงมาก

ส่วนระดับของความเสี่ยง จะพิจารณาจากความสัมพันธ์ระหว่างโอกาสที่จะเกิดความเสี่ยงและผลกระทบต่อความเสี่ยงขององค์กรว่าจะก่อให้เกิดความเสี่ยงในระดับใด โดยกำหนดเกณฑ์ไว้ ๔ ระดับ ได้แก่ สูงมาก สูง ปานกลาง และต่ำ

ความรุนแรงของผลกระทบ	๕					สูงมาก	
	๔						สูง
	๓						
	๒						ต่ำ
	๑						
		๑	๒	๓	๔	๕	โอกาสที่จะเกิดความเสี่ยง



**๒.๒ การประเมินโอกาสและผลกระทบของความเสียหาย** เป็นการนำความเสี่ยงและปัจจัยเสี่ยงแต่ละปัจจัยที่ระบุไว้มาประเมินโอกาสที่จะเกิดเหตุการณ์ความเสี่ยงต่าง ๆ และประเมินระดับความรุนแรงของผลกระทบหรือมูลค่าความเสียหายจากความเสี่ยง เพื่อให้เห็นระดับความเสี่ยงที่แตกต่างกัน ทำให้สามารถกำหนดการควบคุมความเสี่ยงได้อย่างเหมาะสม ซึ่งจะช่วยให้วางแผนและจัดสรรทรัพยากรได้อย่างถูกต้อง ภายใต้งบประมาณ กำลังคน หรือเวลาที่มีจำกัด โดยอาศัยเกณฑ์มาตรฐานที่กำหนดไว้ข้างต้น ซึ่งมีขั้นตอนการดำเนินการ ดังนี้

๑) พิจารณาโอกาส/ความถี่ในการเกิดเหตุการณ์ต่าง ๆ ว่ามีโอกา/ความถี่ที่จะเกิดขึ้นมากน้อยเพียงใด ตามเกณฑ์มาตรฐานที่กำหนด

๒) พิจารณาความรุนแรงของผลกระทบความเสี่ยง ที่มีผลต่อหน่วยงานว่ามีระดับความรุนแรง หรือมีความเสียหายเพียงใด ตามเกณฑ์มาตรฐานที่กำหนด

**๒.๓ การวิเคราะห์ความเสี่ยง** เมื่อพิจารณาโอกาส/ความถี่ที่จะเกิดเหตุการณ์ความเสี่ยงและความรุนแรงของผลกระทบของแต่ละปัจจัยเสี่ยงแล้วให้นำผลที่ได้มาพิจารณาความสัมพันธ์ระหว่างโอกาสที่จะเกิดความเสี่ยง และผลกระทบความเสี่ยง ว่าก่อให้เกิดระดับของความเสี่ยงในระดับใด

ระดับความเสี่ยง = โอกาสในการเกิดเหตุการณ์ต่าง ๆ x ความรุนแรงของเหตุการณ์ต่าง ๆ ซึ่งจัดแบ่งเป็น ๔ ระดับ สามารถแสดงเป็นแผนภูมิความเสี่ยง แบ่งพื้นที่เป็น ๔ ส่วน ซึ่งใช้เกณฑ์ในการจัดแบ่งดังนี้

ความรุนแรงของผลกระทบ	๕	๕	๑๐	๑๕	๒๐	๒๕	สูงมาก	
	๔	๔	๘	๑๒	๑๖	๒๐		
	๓	๓	๖	๙	๑๒	๑๕		สูง
	๒	๒	๔	๖	๘	๑๐		ปานกลาง
	๑	๑	๒	๓	๔	๕		ต่ำ
		๑	๒	๓	๔	๕		
		โอกาสที่จะเกิดความเสี่ยง						

๑) ระดับความเสี่ยงต่ำ คือ คะแนนระดับความเสี่ยง ๑-๕ คะแนน โดยทั่วไปความเสี่ยงในระดับนี้ให้ถือว่าเป็นความเสี่ยงที่ไม่มีนัยสำคัญต่อการดำเนินงาน ความเสี่ยงที่เกิดขึ้นนั้นสามารถยอมรับได้ ภายใต้การควบคุมที่มีอยู่ในปัจจุบัน ซึ่งไม่ต้องดำเนินการใด ๆ เพิ่มเติม

๒) ระดับความเสี่ยงปานกลาง คะแนนระดับความเสี่ยง ๖-๑๐ คะแนน เป็นความเสี่ยงที่ยอมรับได้ แต่ต้องมีแผนควบคุมความเสี่ยง ความเสี่ยงในระดับนี้ให้ถือว่าเป็นความเสี่ยงที่ยอมรับได้ แต่ต้องมีการจัดการเพิ่มเติม

๓) ระดับความเสี่ยงสูง คะแนนระดับความเสี่ยง ๑๑-๑๖ คะแนน ต้องมีแผนลดความเสี่ยง เพื่อให้ความเสี่ยงนั้นลดลงให้อยู่ในระดับที่ยอมรับได้

๔) ระดับความเสี่ยงสูงมาก คะแนนระดับความเสี่ยง ๑๗-๒๕ คะแนน ต้องมีแผนลดความเสี่ยงและประเมินซ้ำ หรืออาจต้องถ่ายโอนความเสี่ยง

**การประเมินความเสี่ยง (ปีงบประมาณ ๒๕๖๕)**  
**องค์การบริหารส่วนตำบลปากช่อง อำเภอจอมบึง จังหวัดราชบุรี**

ความเสี่ยง	ผลกระทบ/ความเสียหายที่จะเกิดขึ้น	ปัจจัย/สาเหตุ	ประเภทความเสี่ยง	โอกาส/ความถี่	ผลกระทบ ความรุนแรง	คะแนน ความเสี่ยง	ระดับ ความเสี่ยง	ผู้ รับผิดชอบ
๑. งานบริหารงานทั่วไป - ด้านงานสารบรรณ	การจัดเก็บและนำส่งหนังสือราชการผิดพลาด เกิดความล่าช้าในการปฏิบัติงาน	<u>ปัจจัยภายใน</u> การค้นหาหนังสือราชการ ระเบียบ กฎหมาย ในระบบอิเล็กทรอนิกส์ต้องใช้เวลามากและบางครั้งค้นหาไม่เจอ - การจัดเก็บและแยกประเภทหนังสือแต่ละแฟ้มไม่ตรงตามชื่อเรื่องหนังสือ	ความเสี่ยงด้านการปฏิบัติงาน (O)	๔	๑	๔	ต่ำ	สำนักปลัด
๒. งานนิติการ	บุคลากรที่รับผิดชอบโดยตรงยังไม่เข้าใจในระบบงานขาดประสบการณ์ ในการปฏิบัติงานโดยตรง	<u>ปัจจัยภายนอก</u> สภาพเศรษฐกิจ การเมือง และระเบียบกฎหมายที่เปลี่ยนแปลง ตลอดเวลา	ความเสี่ยงด้านการปฏิบัติตามกฎหมาย ระเบียบ ข้อบังคับ (C)	๓	๑	๓	ต่ำ	สำนักปลัด
๓. งานป้องกันและบรรเทาสาธารณภัย	- ช่วงฤดูมรสุมประชาชนได้รับความเดือดร้อนจากวาตภัยและน้ำท่วมขังบ้านเรือนเส้นทางการสัญจรและท่วมขังพื้นที่การเกษตร	<u>ปัจจัยภายใน</u> - อุบัติการณ์ในการช่วยเหลือผู้ประสบภัยยังไม่เพียงพอ <u>ปัจจัยภายนอก</u> - ประชาชนยังขาดความรู้ในการบริหารจัดการภัย - สภาพอากาศที่เปลี่ยนแปลงบ่อย	ความเสี่ยงด้านการปฏิบัติงาน (O)	๔	๒	๘	ปานกลาง	สำนักปลัด
๔. งานการเจ้าหน้าที่	มีระเบียบ กฎหมาย หลักเกณฑ์ที่ใช้ในการปฏิบัติงานเป็นจำนวนมากอยู่เสมอ ทำให้เกิดความไม่ชัดเจนซึ่งผู้ปฏิบัติงานจำเป็นต้องศึกษาเพื่อให้เกิดความรู้ ความเข้าใจในการปฏิบัติงานต่อไป	<u>ปัจจัยภายใน</u> บุคลากรไม่เข้าใจในระเบียบ กฎหมาย	ความเสี่ยงด้านการปฏิบัติตามกฎหมาย ระเบียบ ข้อบังคับ (C)	๑	๑	๑	ต่ำ	สำนักปลัด

ความเสี่ยง	ผลกระทบ/ความเสียหายที่จะเกิดขึ้น	ปัจจัย/สาเหตุ	ประเภทความเสี่ยง	โอกาส/ความถี่	ผลกระทบ ความรุนแรง	คะแนน ความเสี่ยง	ระดับ ความเสี่ยง	ผู้ รับผิดชอบ
๕. งานสวัสดิการสังคม	<ul style="list-style-type: none"> <li>- ผู้สูงอายุมีแนวโน้มมากขึ้นและมีจำนวนมาก และย้ายที่อยู่บ่อย อาจเกิดปัญหาในการรับลงทะเบียน และรับเงินซ้ำซ้อน</li> <li>- การเบิกจ่ายเงินสงเคราะห์เบี้ยยังชีพยังมีความเสี่ยงในการนำเงินสดไปจ่ายหรือโอนเข้าบัญชีผู้มีสิทธิ</li> </ul>	<p><u>ปัจจัยภายใน</u></p> <ul style="list-style-type: none"> <li>- องค์กรไม่มีระบบตรวจสอบของตนเอง ทำให้ขาดการตรวจสอบและปรับปรุงข้อมูล ผู้มีสิทธิได้รับเบี้ยยังชีพฯ ให้ถูกต้องและเป็นปัจจุบัน</li> <li>- การดำเนินการช่วยเหลือผู้ด้อยโอกาสในด้านต่าง ๆ ยังขาดประสิทธิภาพและไม่ถูกต้องตามระเบียบ</li> </ul> <p><u>ปัจจัยภายนอก</u></p> <ul style="list-style-type: none"> <li>- ผู้รับเบี้ยยังชีพแจ้งข้อมูลเป็นเท็จ เช่น กรณีเสียชีวิตแล้วไม่แจ้งแก่เจ้าหน้าที่</li> <li>- ระบบการจ่ายเงินสดเกิดความเสี่ยงแก่เจ้าหน้าที่นำจ่ายเบี้ย</li> </ul>	ความเสี่ยงด้านการปฏิบัติงาน (O)	๔	๑	๔	ต่ำ	สำนักปลัด
๖. งานบริหารงานสาธารณสุข - การป้องกันและช่วยเหลือประชาชนจากโรคติดเชื้อไวรัสโคโรนา (covid ๑๙)	เกิดการระบาดในพื้นที่	<p><u>ปัจจัยภายนอก</u></p> <ol style="list-style-type: none"> <li>ประชาชนยังไม่ได้รับการฉีดวัคซีนอย่างทั่วถึง</li> <li>ในพื้นที่ยังมีการแพร่ระบาดของโรคอยู่เป็นระยะ</li> </ol>	ความเสี่ยงด้านการปฏิบัติงาน (O)	๕	๓	๑๕	สูง	สำนักปลัด
๗. งานนโยบายและแผนงาน	<ul style="list-style-type: none"> <li>- การจัดตั้งงบประมาณรายจ่ายประจำปีไม่สามารถจัดสรรงบประมาณตามแผนพัฒนาที่ตั้งไว้</li> <li>- แผนพัฒนามีโครงการจำนวนมาก และไม่สามารถแก้ไขปัญหาได้ตรงตามความต้องการของประชาชน</li> </ul>	<p><u>ปัจจัยภายใน</u></p> <p>มีงบประมาณในการพัฒนาจำกัดและมีจำนวนโครงการที่มาก</p>	ความเสี่ยงด้านการปฏิบัติงาน (O)	๓	๑	๓	ต่ำ	สำนักปลัด

ความเสี่ยง	ผลกระทบ/ความเสียหายที่จะเกิดขึ้น	ปัจจัย/สาเหตุ	ประเภทความเสี่ยง	โอกาส/ความถี่	ผลกระทบความรุนแรง	คะแนนความเสี่ยง	ระดับความเสี่ยง	ผู้รับผิดชอบ
๘. ด้านการจัดเก็บรายได้	- บุคลากรขาดความเข้าใจในการปฏิบัติตามพ.ร.บ.ภาษีที่ดินและสิ่งปลูกสร้าง ๒๕๖๒	<u>ปัจจัยภายใน</u> - บุคลากรมีไม่เพียงพอ	ความเสี่ยงด้านการปฏิบัติตามกฎหมายระเบียบ ข้อบังคับ (C)	๓	๑	๓	ต่ำ	กองคลัง
๙. งานออกแบบและควบคุมอาคาร	เกิดความล่าช้าในการออกแบบเนื่องจากขั้นตอนการออกแบบต้องมีผู้มีใบอนุญาตรับรองแบบในงานก่อสร้างบางโครงการทำให้งานก่อสร้างไม่เป็นไปตามแบบแปลน และต้องแก้ไขแบบแปลนก่อสร้าง	<u>ปัจจัยภายใน</u> - บุคลากรมีไม่เพียงพอ <u>ปัจจัยภายนอก</u> - ระเบียบ กฎหมายที่เกี่ยวข้องกับงานก่อสร้างมีการเปลี่ยนแปลง แก้ไขตลอดเวลา	ความเสี่ยงด้านการปฏิบัติตามกฎหมายระเบียบ ข้อบังคับ (C)	๔	๓	๑๒	สูง	กองช่าง
๑๐. งานสาธารณูปโภค - งานไฟฟ้าสาธารณะ - งานซ่อมแซมบำรุงรักษาประปา - งานซ่อมแซมบำรุงรักษาสายทาง	เกิดความล่าช้าในการซ่อมแซมไฟฟ้าสาธารณะ ซ่อมแซมบำรุงรักษาประปา ซ่อมแซมบำรุงรักษาสายทาง ส่งผลต่อการดำเนินชีวิตประจำวันของประชาชน	<u>ปัจจัยภายนอก</u> - เนื่องจากพื้นที่การบริการซ่อมแซมบำรุงรักษามีจำนวน ๑๖ หมู่บ้าน อาจทำให้การซ่อมแซมมีความล่าช้า	ความเสี่ยงด้านการปฏิบัติงาน (O)	๔	๒	๘	ปานกลาง	กองช่าง
๑๑. กระบวนการพัฒนาศูนย์เด็กเล็ก	เด็กเล็กได้รับอาหารไม่ตรงตามหลักโภชนาการอาจส่งผลกระทบต่อเจริญเติบโตของเด็ก	<u>ปัจจัยภายใน</u> - การควบคุมดูแลผู้รับจ้างประกอบอาหาร <u>ปัจจัยภายนอก</u> - ผู้รับจ้างประกอบอาหาร	ความเสี่ยงด้านการปฏิบัติงาน (O)	๔	๑	๔	ต่ำ	กองการศึกษา

### ๓. การจัดการความเสี่ยง

เป็นการกำหนดแนวทางตอบสนองความเสี่ยง ซึ่งมีหลายวิธีและสามารถปรับเปลี่ยนให้เหมาะสมกับสถานการณ์ ขึ้นอยู่กับดุลพินิจของผู้รับผิดชอบ แต่วิธีการจัดการความเสี่ยงต้องคุ้มค่ากับการลดระดับผลกระทบที่เกิดจากความเสี่ยงนั้น โดยทางเลือกหรือวิธีการจัดการความเสี่ยงประกอบด้วย ๔ แนวทางหลัก คือ

๑) การยอมรับ หมายถึง การที่ความเสี่ยงนั้นสามารถยอมรับได้ภายใต้การควบคุมที่ที่อยู่ ซึ่งไม่ต้องดำเนินการใด ๆ เช่น กรณีที่มีความเสี่ยงในระดับไม่รุนแรงและไม่คุ้มค่าที่จะดำเนินการใด ๆ ให้ขออนุมัติหลักการรับความเสี่ยงไว้และไม่ดำเนินการใด ๆ แต่ควรมีมาตรการติดตามอย่างใกล้ชิดเพื่อรองรับผลที่จะเกิดขึ้น

๒) การลดหรือควบคุมความเสี่ยง หมายถึง การลดโอกาสที่จะเกิดขึ้น หรือลดความเสียหาย โดยการจัดระบบการควบคุม หรือเปลี่ยนแปลงขั้นตอนบางส่วนของกิจกรรมหรือโครงการที่นำไปสู่เหตุการณ์ที่เป็นความเสี่ยง เพื่อให้มีการควบคุมที่เพียงพอและเหมาะสม เช่น การปรับปรุงกระบวนการดำเนินงาน การจัดอบรมเพิ่มทักษะในการทำงาน และการจัดทำคู่มือการปฏิบัติงาน เป็นต้น

๓) การหยุดหรือหลีกเลี่ยงความเสี่ยง หมายถึง ความเสี่ยงที่ไม่สามารถยอมรับและต้องจัดการให้ความเสี่ยงนั้นไปอยู่นอกเหนือจากเงื่อนไขการดำเนินงาน โดยมีวิธีการจัดการความเสี่ยงในกลุ่มนี้ เช่น การหยุดหรือยกเลิกการดำเนินงานหรือกิจกรรมที่ก่อให้เกิดความเสี่ยงนั้น

๔) การถ่ายโอนความเสี่ยง หมายถึง ความเสี่ยงที่สามารถโอนไปให้ผู้อื่นได้ เช่น การทำประกันภัย ประกันทรัพย์สิน กับบริษัทประกัน การจ้างบุคคลภายนอกหรือการจ้างบริษัทภายนอกมาจัดการในงานบางอย่างแทน เช่น งานออกแบบถนน อาคาร สิ่งปลูกสร้างต่าง ๆ

**การจัดการความเสี่ยง ประจำปีงบประมาณ พ.ศ.๒๕๖๕**  
**องค์การบริหารส่วนตำบลปากช่อง อำเภอจอมบึง จังหวัดราชบุรี**

ที่	ความเสี่ยง	วิธีการตอบสนองความเสี่ยง	รายละเอียดการจัดการ	ทางเลือกที่เหมาะสม	ผู้รับผิดชอบ
๑	งานบริหารงานทั่วไป - ด้านงานสารบรรณ	การยอมรับความเสี่ยง	ไม่ควรยอมรับความเสี่ยงนี้	การลดหรือควบคุม ความเสี่ยง	สำนักปลัด
		การลดหรือควบคุมความเสี่ยง	- ปรับปรุงคำสั่งมอบหมายงานให้มีความชัดเจน กรณีที่เจ้าหน้าที่ประจำไม่อยู่ ให้มีผู้ทำหน้าที่แทนเพื่อไม่ให้งานหยุดชะงัก - เจ้าหน้าที่ต้องติดตามและประสานงานกับทุกส่วนงานเพื่อให้เกิดความ ชัดเจนและทันต่อเวลา - ตรวจสอบข้อมูลข่าวสารราชการจากหน่วยงานที่เกี่ยวข้องจากระบบ อินเทอร์เน็ตทุกวัน - มีทะเบียนคุมแฟ้มหนังสือราชการอย่างชัดเจน		
		การหยุดหรือหลีกเลี่ยงความเสี่ยง	ไม่ควรหยุดหรือหลีกเลี่ยงความเสี่ยงนี้		
		การถ่ายโอนความเสี่ยง	ไม่ควรถ่ายโอนความเสี่ยงนี้		
๒	งานนิติการ	การยอมรับความเสี่ยง	ไม่ควรยอมรับความเสี่ยงนี้	การลดหรือควบคุม ความเสี่ยง	สำนักปลัด
		การลดหรือควบคุมความเสี่ยง	- ส่งบุคลากรเข้ารับการศึกษาดูงานตามหลักสูตรเพื่อเพิ่มความรู้ในการ ปฏิบัติงาน - ให้คำปรึกษากับบุคลากรและเจ้าหน้าที่ในหน่วยงานที่ยังไม่ทราบถึงระเบียบ กฎหมายที่ชัดเจน - มีการตอบคำถามเพื่อการแก้ไขปัญหาเรื่องร้องเรียนร้องทุกข์ของประชาชน		
		การหยุดหรือหลีกเลี่ยงความเสี่ยง	ไม่ควรหยุดหรือหลีกเลี่ยงความเสี่ยงนี้		
		การถ่ายโอนความเสี่ยง	ไม่ควรถ่ายโอนความเสี่ยงนี้		

ที่	ความเสี่ยง	วิธีการตอบสนองความเสี่ยง	รายละเอียดการจัดการ	ทางเลือกที่เหมาะสม	ผู้รับผิดชอบ
๓	งานป้องกันและบรรเทาสาธารณภัย	การยอมรับความเสี่ยง	ไม่ควรยอมรับความเสี่ยงนี้	การลดหรือควบคุมความเสี่ยง	สำนักปลัด
		การลดหรือควบคุมความเสี่ยง	<ul style="list-style-type: none"> <li>- มีการจัดทำคำสั่งแบ่งงานภายในสำนักปลัดเพื่อแบ่งหน้าที่รับผิดชอบของเจ้าหน้าที่แต่ละคน</li> <li>- จัดทำแผนการป้องกันและบรรเทาสาธารณภัย</li> <li>- จัดฝึกอบรมทบทวนการปฏิบัติงานป้องกันและบรรเทาสาธารณภัย</li> <li>- จัดส่งบุคลากรเข้ารับการอบรม</li> </ul>		
		การหยุดหรือหลีกเลี่ยงความเสี่ยง	ไม่ควรหยุดหรือหลีกเลี่ยงความเสี่ยงนี้		
		การถ่ายโอนความเสี่ยง	ไม่ควรถ่ายโอนความเสี่ยงนี้		
๔	งานการเจ้าหน้าที่	การยอมรับความเสี่ยง	ไม่ควรยอมรับความเสี่ยงนี้	การลดหรือควบคุมความเสี่ยง	สำนักปลัด
		การลดหรือควบคุมความเสี่ยง	<ul style="list-style-type: none"> <li>- ส่งบุคลากรเข้ารับการศึกษาอบรมในหลักสูตรเกี่ยวกับการบริหารงานบุคคลระเบียบแนวทางปฏิบัติอย่างสม่ำเสมอและถ่ายทอดให้ผู้เกี่ยวข้องทราบ</li> <li>- ปรับปรุงกรอบอัตรากำลังให้เหมาะสมกับงบประมาณ ปริมาณงานหรือภารกิจที่ปฏิบัติจริง</li> <li>- ศึกษาระเบียบเกี่ยวกับการบริหารงานบุคคลให้แม่นยำเพื่อการปฏิบัติงานให้เป็นไปอย่างถูกต้องเพื่อไม่ให้เกิดข้อผิดพลาด</li> </ul>		
		การหยุดหรือหลีกเลี่ยงความเสี่ยง	ไม่ควรหยุดหรือหลีกเลี่ยงความเสี่ยงนี้		
		การถ่ายโอนความเสี่ยง	ไม่ควรถ่ายโอนความเสี่ยงนี้		

ที่	ความเสี่ยง	วิธีการตอบสนองความเสี่ยง	รายละเอียดการจัดการ	ทางเลือกที่เหมาะสม	ผู้รับผิดชอบ
๕	งานสวัสดิการสังคม	การยอมรับความเสี่ยง	ไม่ควรยอมรับความเสี่ยงนี้	การลดหรือควบคุมความเสี่ยง	สำนักปลัด
		การลดหรือควบคุมความเสี่ยง	<ul style="list-style-type: none"> <li>- จัดทำรายงานการจ่ายเงินต่อผู้บริหารในการประชุมประจำเดือน</li> <li>ประชาสัมพันธ์ส่งเสริมให้ผู้สูงอายุ ผู้พิการ และผู้ป่วยเอดส์ รับเงินเบี้ยยังชีพ</li> <li>โดยการโอนเข้าบัญชีธนาคาร</li> <li>- สร้างความเข้าใจแนวทางในการรับขึ้นทะเบียนผู้สูงอายุและผู้พิการให้</li> <li>เจ้าหน้าที่ที่รับผิดชอบ</li> <li>- ประชาสัมพันธ์ให้ผู้สูงอายุและผู้พิการที่มีคุณสมบัติครบถ้วนสำหรับการขึ้น</li> <li>ทะเบียนได้รับทราบข้อมูลอย่างทั่วถึง</li> <li>- ประสานงานกับสำนักงานทะเบียนราษฎรเพื่อขอคัดลอกรายชื่อผู้สูงอายุที่มี</li> <li>สิทธิขึ้นทะเบียนในปีงบประมาณนั้น ๆ</li> </ul>		
		การหยุดหรือหลีกเลี่ยงความเสี่ยง	ไม่ควรหยุดหรือหลีกเลี่ยงความเสี่ยงนี้		
		การถ่ายโอนความเสี่ยง	ไม่ควรถ่ายโอนความเสี่ยงนี้		
๖	งานบริหารงานสาธารณสุข - การป้องกันและช่วยเหลือ ประชาชนจากโรคติดเชื้อไวรัสโคโรนา (covid ๑๙)	การยอมรับความเสี่ยง	ไม่ควรยอมรับความเสี่ยงนี้	การลดหรือควบคุมความเสี่ยง	สำนักปลัด
		การลดหรือควบคุมความเสี่ยง	<ol style="list-style-type: none"> <li>๑. เว้นระยะห่าง</li> <li>๒. ใส่หน้ากากอนามัย</li> <li>๓. ประชาสัมพันธ์ให้ประชาชนมีความรู้เกี่ยวกับการป้องกันตนเอง</li> <li>๔. ทำงานร่วมกับรพ.สต.ในพื้นที่และอสม. ในการป้องกันและควบคุมโรค /</li> <li>รณรงค์ประชาสัมพันธ์ให้ประชาชนเข้ารับการฉีดวัคซีนเพื่อลดความรุนแรง</li> <li>การติดเชื้อและเสียชีวิต</li> </ol>		
		การหยุดหรือหลีกเลี่ยงความเสี่ยง	ไม่ควรหยุดหรือหลีกเลี่ยงความเสี่ยงนี้		
		การถ่ายโอนความเสี่ยง	ไม่ควรถ่ายโอนความเสี่ยงนี้		



ที่	ความเสี่ยง	วิธีการตอบสนองความเสี่ยง	รายละเอียดการจัดการ	ทางเลือกที่เหมาะสม	ผู้รับผิดชอบ
๗	งานนโยบายและแผนงาน	การยอมรับความเสี่ยง	ไม่ควรยอมรับความเสี่ยงนี้	การลดหรือควบคุมความเสี่ยง	สำนักปลัด
		การลดหรือควบคุมความเสี่ยง	- ประชาสัมพันธ์ให้ประชาชนทราบถึงประโยชน์ของแผนพัฒนาท้องถิ่นอย่างแท้จริง - เปิดโอกาสให้ประชาชนมีส่วนร่วมในการแสดงความคิดเห็นและมีส่วนร่วมในการจัดทำแผนเพื่อผลประโยชน์ต่อประชาชนโดยตรง - ทำความเข้าใจกับผู้นำชุมชน สร้างการรับรู้ข้อมูลที่ถูกต้อง เพื่อชี้แจงกับประชาชนในหมู่บ้าน		
		การหยุดหรือหลีกเลี่ยงความเสี่ยง	ไม่ควรหยุดหรือหลีกเลี่ยงความเสี่ยงนี้		
		การถ่ายโอนความเสี่ยง	ไม่ควรถ่ายโอนความเสี่ยงนี้		
๘	ด้านการจัดเก็บรายได้	การยอมรับความเสี่ยง	ไม่ควรยอมรับความเสี่ยงนี้	การลดหรือควบคุมความเสี่ยง	กองคลัง
		การลดหรือควบคุมความเสี่ยง	จัดส่งเจ้าหน้าที่เข้ารับการฝึกอบรมกฎหมาย พ.ร.บ.ภาษีที่ดินและสิ่งปลูกสร้าง พ.ศ. ๒๕๖๒ ตลอดจนแนวทางการดำเนินงาน ขั้นตอน วิธีการ		
		การหยุดหรือหลีกเลี่ยงความเสี่ยง	ไม่ควรหยุดหรือหลีกเลี่ยงความเสี่ยงนี้		
		การถ่ายโอนความเสี่ยง	ไม่ควรถ่ายโอนความเสี่ยงนี้		
๙	งานออกแบบและควบคุมอาคาร	การยอมรับความเสี่ยง	ไม่ควรยอมรับความเสี่ยงนี้	การลดหรือควบคุมความเสี่ยง	กองช่าง
		การลดหรือควบคุมความเสี่ยง	- มีการกำหนดแนวทางดำเนินการปฏิบัติงานประจำปี และการมอบหมายจากผู้บริหารอย่างเป็นทางการในการปฏิบัติหน้าที่ในแต่ละส่วนที่ชัดเจนอย่างเหมาะสม และเพียงพอ - สรรหาบุคลากรที่มีความรู้ความสามารถตรงกับงานและพัฒนาบุคลากรเดิมให้มีความรู้ ติดตามเรียนรู้ระเบียบ กฎหมายที่เกี่ยวข้องอย่างสม่ำเสมอ		
		การหยุดหรือหลีกเลี่ยงความเสี่ยง	ไม่ควรหยุดหรือหลีกเลี่ยงความเสี่ยงนี้		
		การถ่ายโอนความเสี่ยง	ไม่ควรถ่ายโอนความเสี่ยงนี้		

ที่	ความเสี่ยง	วิธีการตอบสนองความเสี่ยง	รายละเอียดการจัดการ	ทางเลือกที่เหมาะสม	ผู้รับผิดชอบ
๑๐	งานสาธารณูปโภค - งานไฟฟ้าสาธารณะ - งานซ่อมแซมบำรุงรักษาประปา - งานซ่อมแซมบำรุงรักษาสายทาง	การยอมรับความเสี่ยง	ไม่ควรยอมรับความเสี่ยงนี้	การลดหรือควบคุม ความเสี่ยง	กองช่าง
		การลดหรือควบคุมความเสี่ยง	- ผู้บังคับบัญชากำหนดให้มีการจัดทำแผนปฏิบัติการประจำปี ตามแนวทางการปฏิบัติที่กำหนดไว้ และมีการรายงานผลการปฏิบัติงานด้านการซ่อมแซมไฟฟ้าสาธารณะ ให้ผู้บังคับบัญชาทราบเป็นรายเดือน		
		การหยุดหรือหลีกเลี่ยงความเสี่ยง	ไม่ควรหยุดหรือหลีกเลี่ยงความเสี่ยงนี้		
		การถ่ายโอนความเสี่ยง	ไม่ควรถ่ายโอนความเสี่ยงนี้		
๑๑	กระบวนการงานการพัฒนาศูนย์เด็กเล็ก	การยอมรับความเสี่ยง	ไม่ควรยอมรับความเสี่ยงนี้	การลดหรือควบคุม ความเสี่ยง	กอง การศึกษา
		การลดหรือควบคุมความเสี่ยง	๑. มีคำสั่งแบ่งงานตามภารกิจหน้าที่ความรับผิดชอบชัดเจน ๒. จัดทำคู่มือการปฏิบัติงานของศูนย์พัฒนาเด็กเล็ก ๓. มีแผนการพัฒนาบุคลากรอย่างต่อเนื่อง ๔. มีการติดตามการจัดทำรายการอาหารและการประกอบอาหารสำหรับเด็กเป็นระยะ ๆ		
		การหยุดหรือหลีกเลี่ยงความเสี่ยง	ไม่ควรหยุดหรือหลีกเลี่ยงความเสี่ยงนี้		
		การถ่ายโอนความเสี่ยง	ไม่ควรถ่ายโอนความเสี่ยงนี้		

#### ๔. การรายงานและติดตามผล

หลังจากจัดทำแผนบริหารความเสี่ยงและมีการดำเนินงานตามแผนแล้ว จะต้องมีการรายงานและติดตามผลเป็นระยะ เพื่อให้เกิดความมั่นใจว่าได้มีการดำเนินงานไปอย่างถูกต้องและเหมาะสม โดยมีเป้าหมายในการติดตามผล คือ เป็นการประเมินคุณภาพและความเหมาะสมของวิธีการจัดการความเสี่ยง รวมทั้งติดตามผลการจัดการความเสี่ยงที่ได้มีการดำเนินการไปแล้วว่าบรรลุวัตถุประสงค์ของการบริหารความเสี่ยงหรือไม่ โดยหน่วยงานต้องสอบถามดูว่า วิธีการบริหารจัดการความเสี่ยงใดมีประสิทธิภาพดีก็ให้ดำเนินการต่อไป หรือวิธีการบริหารจัดการความเสี่ยงใดควรปรับเปลี่ยน และนำผลการติดตามไปรายงานให้ฝ่ายบริหารทราบตามแบบรายงานที่ได้กล่าวไว้ข้างต้น ทั้งนี้ กระบวนการสอบถามอาจกำหนดข้อมูลที่ต้องติดตาม พร้อมทั้งความถี่ในการติดตามผล โดยสามารถติดตามผลได้ใน ๒ ลักษณะ คือ

๑) การติดตามผลเป็นรายครั้ง เป็นการติดตามตามรอบระยะเวลาที่กำหนด เช่น ทุก ๓ เดือน ทุก ๖ เดือน ทุก ๙ เดือน หรือทุกสิ้นปี เป็นต้น

๒) การติดตามผลในระหว่างการทำงาน เป็นการติดตามที่รวมอยู่ในการดำเนินงานต่าง ๆ ตามปกติของหน่วยงาน

#### ๕. การประเมินผลการบริหารความเสี่ยง

คณะทำงานบริหารความเสี่ยง จะต้องทำสรุปรายงานผลและประเมินผลการบริหารความเสี่ยงประจำปีต่อนายกองค์การบริหารส่วนตำบลปากช่อง เพื่อให้มั่นใจว่าองค์การบริหารส่วนตำบลปากช่องมีการบริหารความเสี่ยงเป็นไปอย่างเหมาะสม เพียงพอ ถูกต้อง และมีประสิทธิผล มาตรการหรือกลไกการควบคุมความเสี่ยงที่ดำเนินการสามารถลดและควบคุมความเสี่ยงที่เกิดขึ้นได้จริงและอยู่ในระดับที่ยอมรับได้ หรือต้องจัดทำมาตรการหรือตัวควบคุมอื่นเพิ่มเติม เพื่อให้ความเสี่ยงที่ยังเหลืออยู่หลังมีการจัดการ อยู่ในระดับที่ยอมรับได้ และให้องค์กรมีการบริหารความเสี่ยงอย่างต่อเนื่องจนเป็นวัฒนธรรมในการปฏิบัติงาน

#### ๖. การทบทวนการบริหารความเสี่ยง

การทบทวนแผนการบริหารความเสี่ยง เป็นการทบทวนประสิทธิภาพของแนวการบริหารความเสี่ยงในทุกขั้นตอน เพื่อการปรับปรุงและพัฒนาแผนงานในการบริหารความเสี่ยงให้ทันสมัยและเหมาะสมกับการปฏิบัติงานจริงเป็นประจำทุกปี

## บทที่ ๕

### แผนการบริหารความเสี่ยง

ในปีงบประมาณ ๒๕๖๕ องค์การบริหารส่วนตำบลปากช่อง ได้ดำเนินการวิเคราะห์และจัดทำแผนบริหารความเสี่ยงเพื่อเตรียมการรองรับสถานะการเปลี่ยนแปลงที่จะเกิดขึ้น โดยพิจารณาจากภารกิจ อำนาจหน้าที่ ตามพระราชบัญญัติสภาตำบล และองค์การบริหารส่วนตำบล พ.ศ.๒๕๓๗ และแก้ไขเพิ่มเติมถึง (ฉบับที่ ๗) พ.ศ.๒๕๖๒ พระราชบัญญัติกำหนดแผนและขั้นตอนการกระจายอำนาจให้แก่องค์กรปกครองส่วนท้องถิ่น พ.ศ. ๒๕๔๒ และระเบียบ กฎหมายต่าง ๆ ที่กำหนดให้เป็นภารกิจขององค์กรปกครองส่วนท้องถิ่น ประกอบกับพิจารณาจากผลการปฏิบัติงานที่ผ่านมา นำมาคัดเลือกความเสี่ยงเพื่อกำหนดมาตรการหรือแผนปฏิบัติการในการจัดการและควบคุมความเสี่ยง เพื่อป้องกันไม่ให้เกิดผลกระทบต่อเป้าหมายการปฏิบัติราชการขององค์การบริหารส่วนตำบลปากช่อง โดยแผนบริหารความเสี่ยงประจำปี ๒๕๖๕ ขององค์การบริหารส่วนตำบลปากช่อง มีองค์ประกอบที่สำคัญ ดังนี้

๑. ความเสี่ยง
๒. ระดับความเสี่ยง
๓. กิจกรรมการควบคุม/จัดการความเสี่ยง
๔. วัตถุประสงค์
๕. ระยะเวลาดำเนินการ
๖. ผลสำเร็จที่คาดหวัง
๗. งบประมาณ
๘. ผู้รับผิดชอบ
๙. ระดับความเสี่ยงที่คาดหวัง

**แผนการบริหารความเสี่ยง ปีงบประมาณ ๒๕๖๕**  
**องค์การบริหารส่วนตำบลปากช่อง อำเภอจอมบึง จังหวัดราชบุรี**

ความเสี่ยง	ระดับความเสี่ยง	กิจกรรมการควบคุม/จัดการความเสี่ยง	วัตถุประสงค์	ระยะเวลาดำเนินการ	ผลสำเร็จที่คาดหวัง	งบประมาณ (บาท)	ผู้รับผิดชอบ	ระดับความเสี่ยงที่คาดหวัง ภายหลังดำเนินการจัดการความเสี่ยง		
								โอกาส/ความถี่	ผลกระทบ/ความรุนแรง	คะแนนรวม
<b>ความเสี่ยงด้านการปฏิบัติงาน (Operational Risk)</b>										
๑. งานบริหารงานทั่วไป - ด้านงานสารบรรณ	ต่ำ	- ปรับปรุงคำสั่งมอบหมายงานให้มี ความชัดเจน กรณีที่เจ้าหน้าที่ประจำ ไม่อยู่ให้มีผู้ทำหน้าที่แทนเพื่อไม่ให้ งานหยุดชะงัก - เจ้าหน้าที่ต้องติดตามและ ประสานงานกับทุกส่วนงานเพื่อให้ เกิดความชัดเจนและทันต่อเวลา - ตรวจสอบข้อมูลข่าวสารราชการ จากหน่วยงานที่เกี่ยวข้องจากระบบ อินเทอร์เน็ตทุกวัน - มีทะเบียนคุมแฟ้มหนังสือราชการ อย่างชัดเจน	เพื่อให้งานธุรการเกิดความเป็นระบบ สามารถสืบค้นได้สะดวก รวดเร็ว	ม.ค.-ก.ย. ๒๕๖๕	ระบบงานสารบรรณ สามารถสืบค้นได้ สะดวกรวดเร็ว	-	สำนักปลัด	๓	๑	๓
๒. งานนิติการ	ต่ำ	- ส่งบุคลากรเข้ารับการศึกษ อบรม ตามหลักสูตรเพื่อเพิ่มความรู้ในการ ปฏิบัติงาน - ให้คำปรึกษากับบุคลากรและ เจ้าหน้าที่ในหน่วยงานที่ยังไม่ทราบถึง ระเบียบกฎหมายที่ชัดเจน - มีการตอบคำถามเพื่อการแก้ไข ปัญหาเรื่องร้องเรียนร้องทุกข์ของ ประชาชน	เพื่อให้การดำเนินงานทางด้านกฎหมาย การพิจารณาวินิจฉัย ข้อกฎหมาย งานเรื่องราวร้องทุกข์และร้องเรียน การแก้ไขปัญหา ให้กับประชาชนเป็นไป ด้วยความเรียบร้อยถูกต้อง	ม.ค.-ก.ย. ๒๕๖๕	สามารถพิจารณา วินิจฉัย ข้อกฎหมาย งานเรื่องราวร้องทุกข์ และร้องเรียน การแก้ไขปัญหา ให้กับประชาชนได้ ถูกต้อง	-	สำนักปลัด	๒	๑	๒

ความเสี่ยง	ระดับความเสี่ยง	กิจกรรมการควบคุม/ จัดการความเสี่ยง	วัตถุประสงค์	ระยะเวลาดำเนินการ	ผลสำเร็จที่คาดหวัง	งบประมาณ (บาท)	ผู้รับผิดชอบ	ระดับความเสี่ยงที่คาดหวัง ภายหลังดำเนินการจัดการความเสี่ยง		
								โอกาส/ ความถี่	ผลกระทบ/ ความรุนแรง	คะแนนรวม
ความเสี่ยงด้านการปฏิบัติตามกฎหมาย ระเบียบ ข้อบังคับ (Compliance Risk)										
๓. งานป้องกันและ บรรเทาสาธารณภัย	ปานกลาง	<ul style="list-style-type: none"> <li>- มีการจัดทำคำสั่งแบ่งงานภายในสำนักปลัดเพื่อแบ่งหน้าที่รับผิดชอบของเจ้าหน้าที่แต่ละคน</li> <li>- จัดทำแผนการป้องกันและบรรเทาสาธารณภัย</li> <li>- จัดฝึกอบรมทบทวนการปฏิบัติงานป้องกันและบรรเทาสาธารณภัย</li> <li>- จัดส่งบุคลากรเข้ารับการอบรม</li> </ul>	เพื่อบรรเทาความเดือดร้อนและให้ความช่วยเหลือความเดือดร้อนของประชาชนได้ทันเวลาที่	ม.ค.-ก.ย. ๒๕๖๕	ประชาชนได้รับผลกระทบจากสาธารณภัยน้อยลง	-	สำนักปลัด	๔	๑	๔
๔. งานเจ้าหน้าที่	ต่ำ	<ul style="list-style-type: none"> <li>- ส่งบุคลากรเข้ารับการศึกษอบรมในหลักสูตรเกี่ยวกับการบริหารงานบุคคล ระเบียบแนวทางปฏิบัติอย่างสม่ำเสมอ และถ่ายทอดให้ผู้เกี่ยวข้องทราบ</li> <li>- ปรับปรุงกรอบอัตรากำลังให้เหมาะสมกับงบประมาณ ปริมาณงานหรือภารกิจที่ปฏิบัติจริง</li> <li>- ศึกษาระเบียบเกี่ยวกับการบริหารงานบุคคลให้แม่นยำเพื่อการปฏิบัติงานให้เป็นไปอย่างถูกต้องเพื่อไม่ให้เกิดข้อผิดพลาด</li> </ul>	เพื่อพัฒนาและเพิ่มประสิทธิภาพบุคลากรในหน่วยงานให้มีคุณภาพและเพื่อให้การกำหนดอัตรากำลังที่เหมาะสมกับภารกิจงานไม่ให้เกิดปัญหาคนล้นงาน	ม.ค.-ก.ย. ๒๕๖๕	บุคลากรมีความรู้ความเข้าใจในกฎหมายและบทบาทหน้าที่ของตน มีบุคลากรตรงตามสายงานครบถ้วน	-	สำนักปลัด	๑	๑	๑

ความเสี่ยง	ระดับความเสี่ยง	กิจกรรมการควบคุม/จัดการความเสี่ยง	วัตถุประสงค์	ระยะเวลาดำเนินการ	ผลสำเร็จที่คาดหวัง	งบประมาณ (บาท)	ผู้รับผิดชอบ	ระดับความเสี่ยงที่คาดหวัง ภายหลังดำเนินการจัดการความเสี่ยง		
								โอกาส/ความถี่	ผลกระทบ/ความรุนแรง	คะแนนรวม
ความเสี่ยงด้านการปฏิบัติตามกฎหมาย ระเบียบ ข้อบังคับ (Compliance Risk)										
๕. งานสวัสดิการสังคม	ต่ำ	<ul style="list-style-type: none"> <li>- จัดทำรายงานการจ่ายเงินต่อผู้บริหารในการประชุมประจำเดือน</li> <li>- ประชาสัมพันธ์ส่งเสริมให้ผู้สูงอายุ ผู้พิการ และผู้ป่วยเอดส์รับเงินเบี้ยยังชีพ โดยการโอนเข้าบัญชีธนาคาร</li> <li>- สร้างความเข้าใจแนวทางในการรับขึ้นทะเบียนผู้สูงอายุและผู้พิการให้เจ้าหน้าที่ที่รับผิดชอบ</li> <li>- ประชาสัมพันธ์ให้ผู้สูงอายุและผู้พิการที่มีคุณสมบัติครบถ้วนสำหรับการขึ้นทะเบียนได้รับทราบข้อมูลอย่างทั่วถึง</li> <li>- ประสานงานกับสำนักงานทะเบียนราษฎรเพื่อขอคัดลอกรายชื่อผู้สูงอายุที่มีสิทธิขึ้นทะเบียนในปีงบประมาณนั้น ๆ</li> </ul>	เพื่อให้การดำเนินการสวัสดิการเงินสงเคราะห์เพื่อการยังชีพสำหรับผู้สูงอายุ คนพิการ เป็นไปด้วยความรวดเร็ว เป็นธรรมถูกต้อง ตามระเบียบ กฎหมาย ข้อบังคับและหนังสือสั่งการที่เกี่ยวข้อง	ม.ค.-ก.ย. ๒๕๖๕	ผู้สูงอายุ ผู้พิการ และผู้ป่วยเอดส์ รับเงินเบี้ยยังชีพโดยการโอนเข้าบัญชีธนาคาร ๑๐๐%	-	สำนักปลัด	๓	๑	๓
๖. งานบริหารงานสาธารณสุข - การป้องกันและช่วยเหลือประชาชนจากโรคติดเชื้อไวรัสโคโรนา (covid ๑๙)	สูง	<ol style="list-style-type: none"> <li>๑. เว้นระยะห่าง</li> <li>๒. ใส่หน้ากากอนามัย</li> <li>๓. ประชาสัมพันธ์ให้ประชาชนมีความรู้เกี่ยวกับการป้องกันตนเอง</li> <li>๔. ทำงานร่วมกับรพ.สต.ในพื้นที่และอสม. ในการป้องกันและควบคุมโรค/ รณรงค์ประชาสัมพันธ์ให้ประชาชนเข้ารับการฉีดวัคซีนเพื่อลดความรุนแรงการติดเชื้อและเสียชีวิต</li> </ol>	เพื่อป้องกันประชาชนจากโรคติดเชื้อไวรัสโคโรนา (covid ๑๙)	ม.ค.-ก.ย. ๒๕๖๕	ลดการแพร่ระบาดของโรคในพื้นที่	-	สำนักปลัด	๕	๒	๑๐

ความเสี่ยง	ระดับความเสี่ยง	กิจกรรมการควบคุม/จัดการความเสี่ยง	วัตถุประสงค์	ระยะเวลาดำเนินการ	ผลสำเร็จที่คาดหวัง	งบประมาณ (บาท)	ผู้รับผิดชอบ	ระดับความเสี่ยงที่คาดหวัง		
								โอกาส/ความถี่	ผลกระทบ/ความรุนแรง	คะแนนรวม
ความเสี่ยงด้านการปฏิบัติตามกฎหมาย ระเบียบ ข้อบังคับ (Compliance Risk)										
๗. งานนโยบายและแผนงาน	ต่ำ	<ul style="list-style-type: none"> <li>- ประชาสัมพันธ์ให้ประชาชนทราบถึงประโยชน์ของแผนพัฒนาท้องถิ่นอย่างแท้จริง</li> <li>- เปิดโอกาสให้ประชาชนมีส่วนร่วมในการแสดงความคิดเห็นและมีส่วนร่วมในการจัดทำแผนเพื่อผลประโยชน์ต่อประชาชนโดยตรง</li> <li>- ทำความเข้าใจกับผู้นำชุมชน สร้างการรับรู้ข้อมูลที่ถูกต้อง เพื่อชี้แจงกับประชาชนในหมู่บ้าน</li> </ul>	เพื่อให้ประชาชนมีส่วนร่วมในการพัฒนาท้องถิ่น ร่วมคิด ร่วมทำ ร่วมแก้ไขปัญหาในท้องถิ่นได้อย่างแท้จริง	ม.ค.-ก.ย. ๒๕๖๕	สามารถแก้ไขปัญหาให้ประชาชนได้ครอบคลุมมากขึ้น	-	สำนักปลัด	๒	๑	๒
๘. ด้านการจัดเก็บรายได้	ต่ำ	จัดส่งเจ้าหน้าที่เข้ารับการฝึกอบรมกฎหมาย พ.ร.บ.ภาษีที่ดินและสิ่งปลูกสร้าง พ.ศ. ๒๕๖๒ ตลอดจนแนวทางการดำเนินงาน ขั้นตอน วิธีการ	<ol style="list-style-type: none"> <li>๑. เพื่อให้การพัฒนาการจัดเก็บรายได้มีประสิทธิภาพเพิ่มขึ้น สามารถจัดเก็บถูกต้องครบถ้วน</li> <li>๒. เพื่อให้การปฏิบัติงานด้านการคลังการจัดเก็บรายได้เป็นไปอย่างถูกต้องตามระเบียบ กฎหมาย ของทางราชการ</li> </ol>	ม.ค.-ก.ย. ๒๕๖๕	จัดเก็บรายได้ได้ครบถ้วนถูกต้อง	-	กองคลัง	๒	๑	๒



ความเสี่ยง	ระดับความเสี่ยง	กิจกรรมการควบคุม/จัดการความเสี่ยง	วัตถุประสงค์	ระยะเวลาดำเนินการ	ผลสำเร็จที่คาดหวัง	งบประมาณ (บาท)	ผู้รับผิดชอบ	ระดับความเสี่ยงที่คาดหวัง ภายหลังดำเนินการจัดการความเสี่ยง		
								โอกาส/ความถี่	ผลกระทบ/ความรุนแรง	คะแนนรวม
ความเสี่ยงด้านการปฏิบัติตามกฎหมาย ระเบียบ ข้อบังคับ (Compliance Risk)										
๙. งานออกแบบและควบคุมอาคาร	สูง	- มีการกำหนดแนวทางดำเนินการปฏิบัติงานประจำปี และการมอบหมายจากผู้บริหารอย่างเป็นทางการในการปฏิบัติหน้าที่ในแต่ละส่วนที่ชัดเจนอย่างเหมาะสม และเพียงพอ - สรรหาบุคลากรที่มีความรู้ความสามารถตรงกับงานและพัฒนาบุคลากรเดิมให้มีความรู้ ติดตามเรียนรู้ระเบียบกฎหมายที่เกี่ยวข้องอย่างสม่ำเสมอ	- เพื่อให้งานออกแบบงานเขียนแปลนถูกต้องครบถ้วน - การประมาณราคางานก่อสร้างถูกต้องตามแบบแปลน	ม.ค.-ก.ย. ๒๕๖๕	ออกแบบงานเขียนแปลนถูกต้องครบถ้วน และประมาณราคางานก่อสร้างได้ถูกต้อง	-	กองช่าง	๔	๒	๘
๑๐. งานสาธารณูปโภค - งานไฟฟ้าสาธารณะ - งานซ่อมแซมบำรุงรักษาประปา - งานซ่อมแซมบำรุงรักษาสายทาง	ปานกลาง	- ผู้บังคับบัญชากำหนดให้มีการจัดทำแผนปฏิบัติการประจำปี ตามแนวทางการปฏิบัติที่กำหนดไว้ และมีการรายงานผลการปฏิบัติงานด้านการซ่อมแซมไฟฟ้าสาธารณะ ให้ผู้บังคับบัญชาทราบเป็นรายเดือน	- เพื่อให้การดำเนินการซ่อมแซมไฟฟ้าสาธารณะ รวมถึงการขยายเขตไฟฟ้าในพื้นที่รับผิดชอบ เป็นไปอย่างมีประสิทธิภาพและมีประสิทธิผล - เพื่อให้การดำเนินการซ่อมแซมประปาพร้อมการขยายเขตประปาในพื้นที่รับผิดชอบ เป็นไปอย่างมีประสิทธิภาพและมีประสิทธิผล - เพื่อให้การซ่อมแซม บำรุงรักษาสายทางในเขตพื้นที่ตำบลปากช่อง เป็นไปอย่างมีประสิทธิภาพ บรรเทาความเดือดร้อนให้กับประชาชน และส่งผลกระทบต่อ การขนส่งพืชผลทางการเกษตรให้ดียิ่งขึ้น	ม.ค.-ก.ย. ๒๕๖๕	สามารถออกกซ่อมแซมไฟฟ้า ประปา ถนน ได้ครอบคลุมพื้นที่มากขึ้น	-	กองช่าง	๔	๑	๔

ความเสี่ยง	ระดับความเสี่ยง	กิจกรรมการควบคุม/จัดการความเสี่ยง	วัตถุประสงค์	ระยะเวลาดำเนินการ	ผลสำเร็จที่คาดหวัง	งบประมาณ (บาท)	ผู้รับผิดชอบ	ระดับความเสี่ยงที่คาดหวัง		
								โอกาส/ความถี่	ผลกระทบ/ความรุนแรง	คะแนนรวม
ความเสี่ยงด้านการปฏิบัติตามกฎหมาย ระเบียบ ข้อบังคับ (Compliance Risk)										
๑๑. กระบวนการพัฒนาศูนย์เด็กเล็ก	ต่ำ	๑. มีคำสั่งแบ่งงานตามภารกิจหน้าที่ความรับผิดชอบชัดเจน ๒. จัดทำคู่มือการปฏิบัติงานของศูนย์พัฒนาเด็กเล็ก ๓. มีแผนการพัฒนาบุคลากรอย่างต่อเนื่อง ๔. มีการติดตามการจัดทำรายการอาหารและการประกอบอาหารสำหรับเด็กเป็นระยะ ๆ	เพื่อพัฒนาศูนย์เด็กเล็กให้มีคุณภาพและผ่านการประเมินมาตรฐานศูนย์พัฒนาเด็กเล็กของกรมส่งเสริมการปกครองท้องถิ่น	ม.ค.-ก.ย. ๒๕๖๕	เด็กเล็กได้รับอาหารตามหลักโภชนาการและมีคุณภาพตามมาตรฐาน	-	กองการศึกษา	๓	๑	๓